

Zarządzenie Dyrektora Szkoły Podstawowej im. Janusza Korczaka w Przysieku

Z dnia 31 sierpnia 2020 r.

Dotyczące wprowadzenia Strategii Przygotowania i Zarządzania Szkołą Podstawową im. Janusza Korczaka w przysieku, w czasie obecnym i na wypadek wystąpienia pandemii COVID-19 w roku szkolnym 2020/2021.

Na podstawie:

1. Ustawy z dnia 14 grudnia 2016 r. Prawo Oświatowe (Dz.U. z 11.01. 2017 r. poz.59 ze zmianami.)
2. Ustawy z dnia 7 września 1991 r. o systemie oświaty (Dz.U. z 2019r. poz. 1481,1818 i 2197).
3. Rozporządzenie MEN z dnia 12 sierpnia 2020 r. w sprawie czasowego ograniczenia funkcjonowania jednostek systemu oświaty w związku z zapobieganiem, przeciwdziałaniem i zwalczaniem COVID-19
4. Rozporządzenie MEN z dnia 12 sierpnia 2020 r. zmieniające rozporządzenie w sprawie organizacji kształcenia dzieci obywateli polskich czasowo przebywających za granicą
5. Rozporządzenie MEN z dnia 12 sierpnia 2020 r. zmieniające rozporządzenie w sprawie bezpieczeństwa i higieny w publicznych i niepublicznych szkołach i placówkach.
6. Rozporządzenie MEN z dnia 12 sierpnia 2020 r. zmieniające rozporządzenie w sprawie rodzajów innych form wychowania przedszkolnego, warunków tworzenia i organizowania tych form oraz sposobu ich działania
7. Wytycznych MEN, MZ i GIS dla publicznych i niepublicznych szkół i placówek od 1 września 2020 r.
8. Statutu Szkoły Podstawowej im. Janusza Korczaka w Przysieku

oraz analizy danych dotyczących aktualnego stanu epidemicznego Dyrektor Szkoły ustala zasady funkcjonowania placówki oświatowej oraz podejmuje decyzję o hybrydowym lub z dalszym trybie nauki. Szczegółowe rozwiązania w tym zakresie zawarto poniżej.

Zarządza się co następuje:

§1.

Wprowadza się Strategię Przygotowania i Zarządzania Szkołą Podstawową im. Janusza Korczaka w Przysieku w czasie obecnym i na wypadek wystąpienia pandemii COVID-19 w roku szkolnym 2020/2021

§2.

Zarządzenie wchodzi w życie z dniem podpisania.

DYREKTOR SZKOŁY


mgr Jarostaw Sobczak

Strategia Przygotowania i Zarządzania
Szkołą Podstawową im. Janusza Korczaka w Przysieku,
w czasie obecnym i na wypadek wystąpienia pandemii COVID-19
w roku szkolnym 2020/2021

Na podstawie przepisów:

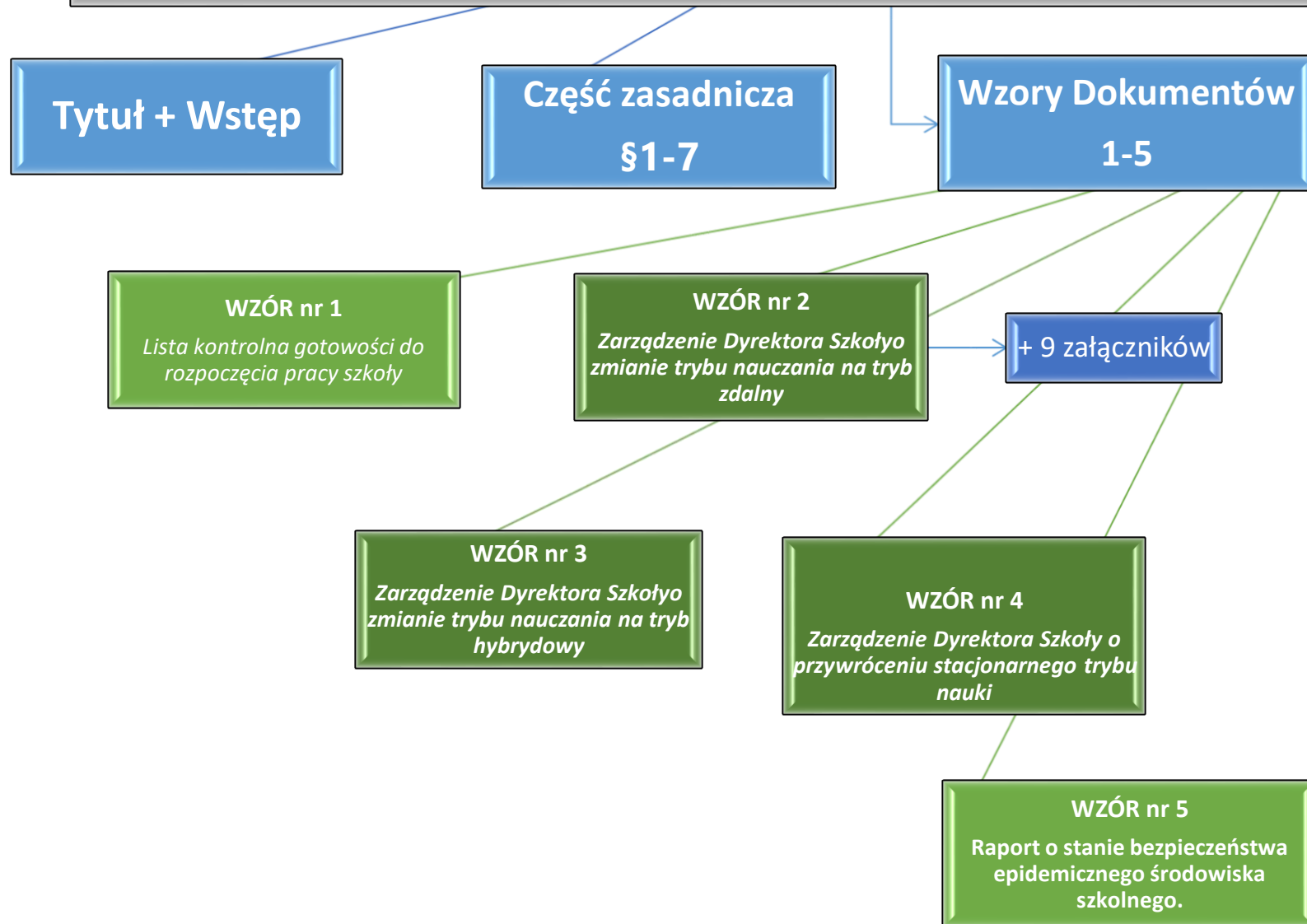
1. Ustawy z dnia 14 grudnia 2016 r. Prawo oświatowe (Dz.U. z 11.01.2017 r. poz. 59 ze zm.),
2. Ustawy z dnia 7 września 1991r. o systemie oświaty (Dz. U. z 2019 r. poz. 1481, 1818 i 2197),
3. Rozporządzeniem Ministra Edukacji Narodowej z dnia 12 sierpnia 2020 r. w sprawie czasowego ograniczenia funkcjonowania jednostek systemu oświaty w związku z zapobieganiem, przeciwdziałaniem i zwalczaniem COVID-19.
4. Rozporządzeniem Ministra Edukacji Narodowej z dnia 12 sierpnia 2020 r. zmieniające rozporządzenie w sprawie organizacji kształcenia dzieci obywateli polskich czasowo przebywających za granicą.
5. Rozporządzeniem Ministra Edukacji Narodowej z dnia 12 sierpnia 2020 r. zmieniające rozporządzenie w sprawie bezpieczeństwa i higieny w publicznych i niepublicznych szkołach i placówkach.
6. Rozporządzeniem Ministra Edukacji Narodowej z dnia 12 sierpnia 2020 r. zmieniające rozporządzenie w sprawie rodzajów innych form wychowania przedszkolnego, warunków tworzenia i organizowania tych form oraz sposobu ich działania.
7. Wytycznych MEN, MZ i GIS dla publicznych i niepublicznych szkół i placówek od 1 września 2020 r.
8. Statutu Szkoły Podstawowej im. Janusza Korczaka w Przysieku.

oraz analizy danych dotyczących aktualnego stanu epidemicznego Dyrektor szkoły ustala zasady funkcjonowania placówki oświatowej oraz podejmuje decyzję o hybrydowym lub zdalnym trybie nauki. Szczegółowe rozwiązania w tym zakresie zawarto poniżej.

Niniejszy dokument składa się z dwóch części: zasadniczej oraz wzorów dokumentów wraz z załącznikami. Część zasadnicza pokazuje podstawowe etapy przeprowadzenia szkoły przez proces przygotowania, zapoznania środowiska i wdrożenia ustaleń zawartych w niniejszym dokumencie. Proces ten ma swoje newralgiczne obszary, które ze względu na ich ważność zostały szczegółowo opisane w postaci procedur, załączników oraz wzorów dokumentów.

W trosce o zdrowie i bezpieczeństwo uczniów, rodziców, nauczycieli oraz wszystkich pracowników szkoły, w roku szkolnym 2020/2021 wprowadza się szczegółowe rozwiązania organizacyjne, które pozwolą natychmiast zareagować na pojawienie się niebezpieczeństwa zachorowania na COVID-19 oraz pozwolą na sprawne dostosowanie sposobu nauki do aktualnej sytuacji epidemicznej z jednoczesnym zachowaniem ciągłości funkcjonowania szkoły.

Strategia Przygotowania i Zarządzania Placówką Oświatową w czasie obecnym i na wypadek wystąpienia pandemii COVID-19



CZĘŚĆ ZASADNICZA DOKUMENTU

§ 1

Przygotowanie szkoły do rozpoczęcia roku szkolnego 2020/2021 w warunkach pandemii COVID-19

Zanim rozpocznie się rok szkolny Dyrektor szkoły musi mieć pewność, że jego placówka jest gotowa na funkcjonowanie w trudnych i dynamicznie zmieniających się warunkach, z tego powodu należy wcześniej opracować i wdrożyć odpowiednie rozwiązania

1. Dyrektor jeszcze przed rozpoczęciem roku szkolnego:
 - 1) Opracowuje system szybkiego reagowania w sytuacji zagrożenia epidemią COVID-19, którego podstawą są procedury zawarte w niniejszym dokumencie, w tym: opracowuje wzory zarządzeń do wdrożenia zdalnego lub hybrydowego trybu nauczania i do przywrócenia stacjonarnego trybu nauki (WZÓR nr 2, 3, 4).
 - 2) Nawiązuje usystematyzowaną, odbywającą się w określonym trybie i na wspólnie uzgodnionych zasadach dostosowanych do obecnej sytuacji, współpracę z sanepidem, organem prowadzącym, kuratorium, rodzicami i środowiskiem szkolnym (WZÓR nr 2 § 2-§ 7; WZÓR nr 4 § 4-§ 8).
 - 3) Zapoznaje Radę Pedagogiczną ze strategią zarządzania szkołą oraz zasadami zawartymi w systemie szybkiego reagowania obowiązującymi w szkole w czasie pandemii COVID-19. Szczegółowo przedstawia zadania dotyczące nauczycieli, wychowawców klas i pedagoga szkolnego w zależności od przyjętego trybu pracy (WZÓR nr 2 § 3, WZÓR nr 4 § 5).
 - 4) Zapoznaje pracowników administracji i obsługi z systemem szybkiego reagowania i ich obowiązkami w czasie kryzysu (WZÓR nr 2 §4).
 - 5) W miarę możliwości zabezpiecza niezbędne ilości sprzętu komputerowego dla nauczycieli i uczniów, na wypadek konieczności wdrożenia zdalnego lub hybrydowego trybu kształcenia.
 - 6) Przygotowuje nauczycieli od strony informatycznej do realizacji zadań związanych z nauczaniem zdalnym.
 - 7) Zapewnia wyposażenie szkoły w niezbędny sprzęt i środki sanitarne.
2. Podstawą stwierdzenia gotowości szkoły do rozpoczęcia roku szkolnego 2020/2021 w warunkach pandemii COVID-19 jest stopień realizacji zadań Dyrektora wymienionych wyżej, określonych w „Liście kontrolnej gotowości do rozpoczęcia pracy szkoły” (WZÓR nr 1)
3. Z „Listą kontrolną gotowości do rozpoczęcia pracy szkoły” Dyrektor zapoznaje również środowisko szkolne.
4. Sporządzenie i wypełnienie „Listy kontrolnej gotowości do rozpoczęcia pracy szkoły” kończy proces przygotowania szkoły do funkcjonowania w warunkach pandemii.

§ 2

Wykaz działań Dyrektora szkoły przed podjęciem decyzji o trybie pracy szkoły

Warunkiem podjęcia właściwej decyzji przez Dyrektora jest bieżące monitorowanie danych oraz ciągła współpraca z wewnętrznymi środowiskami szkoły oraz z instytucjami współpracującymi z placówką. Każda decyzja Dyrektora o zmianie trybu nauki wymaga akceptacji organu prowadzącego i pozytywnej opinii Powiatowej Stacji Sanitarno-Epidemiologicznej w Toruniu.

1. Dyrektor ze względu na sytuację, a w jakiej znajduje się szkoła, w porozumieniu z organem prowadzącym i przy pozytywnej opinii Powiatowej Stacji Sanitarno-Epidemiologicznej w Toruniu może podjąć decyzję o:
 - 1) pozostawieniu stacjonarnego trybu nauki;
 - 2) wdrożeniu trybu nauczania zdalnego (WZÓR nr 2);
 - 3) wdrożeniu trybu nauczania hybrydowego (WZÓR nr 3);
 - 4) ponownym przywróceniu stacjonarnego trybu nauki (WZÓR nr 4).
2. Jeśli szkoła znajdzie się w strefie czerwonej lub żółtej decyzję o zmianie trybu nauczania może podjąć:
 - 1) Dyrektor szkoły – przy akceptacji organu prowadzącego i pozytywnej opinii Sanepidu;
 - 2) Państwowy Powiatowy Inspektor Sanitarny, nakładając na szkołę obowiązek zmiany trybu nauczania.
3. Jeśli szkoła znajdzie się w strefie czerwonej lub żółtej Dyrektor podporządkowuje organizację pracy placówki wytycznym i zaleceniom Państwowego Powiatowego Inspektora Sanitarnego. Wszystkie zalecenia i wytyczne Sanepidu powinny być wydawane na piśmie lub drogą mailową.
4. Dyrektor szkoły w roku szkolnym 2020/2021 na bieżąco monitoruje sytuację epidemiczną COVID-19 w środowisku szkoły, którą zarządza.
5. Dyrektor szkoły, na podstawie wytycznych Głównego Inspektora Sanitarnego oraz Ministerstwa Edukacji Narodowej, opracowuje zasady bezpieczeństwa obowiązujące na terenie szkoły oraz procedurę szybkiego powiadamiania o chorym uczniu (WZÓR nr 2: § 15 i § 16; WZÓR nr 4: § 10 i § 11).
6. Monitorowanie polega na gromadzeniu bieżących danych od przedstawicieli wszystkich organów szkoły, jej pracowników oraz podmiotów ze szkołą współpracujących, związanych m.in. ze zmienną liczbą zachorowań, zmienną liczbą osób przebywających na kwarantannie w lokalnym środowisku (powiecie, gminie, miejscowości) oraz wszystkimi innymi nieprzewidzianymi sytuacjami związanymi z COVID-19, które mogłyby mieć wpływ na poziom bezpieczeństwa członków społeczności szkolnej.
7. Proces monitorowania prowadzony jest za pomocą narzędzia diagnostycznego opracowanego przez szkołę, jakim jest „Raport o stanie zagrożenia epidemicznego środowiska szkolnego”, zwany dalej Raportem (WZÓR nr 5). Proces ten monitorowany będzie przy pomocy strony internetowej przysiek.edupage.org
8. Raport, sporządzany raz w tygodniu, służy do pozyskiwania danych na temat stanu epidemicznego i konsultowania ich z podmiotami współpracującymi ze szkołą, takich jak: organ prowadzący, służby sanitarne oraz organy szkoły w celu zapewnienia najwyższego poziomu bezpieczeństwa uczniom oraz wszystkim pracownikom szkoły.
9. W przypadku, jeśli szkoła znajdzie się w strefie czerwonej lub żółtej raz w tygodniu lub w miarę potrzeb Dyrektor przekazuje do powiatowych służb sanitarnych raport o stanie zagrożenia epidemicznego środowiska szkolnego zgodnie z ustaloną procedurą.
10. Jeśli szkoła znajduje się poza strefą zagrożenia, dane z raportów stanowią podstawę podjęcia przez Dyrektora decyzji o zmianie trybu nauczania. Decyzja ta jest podejmowana w porozumieniu z organem prowadzącym przy jednoczesnej pozytywnej opinii Powiatowej Stacji Sanitarno-

Epidemiologicznej w Toruniu. W przypadku, jeśli szkoła znajdzie się w strefie czerwonej lub żółtej decyzję o zmianie trybu nauczania może podjąć Dyrektor lub może ona zostać narzucona przez Państwowego Powiatowego Inspektora Sanitarnego.

11. W sytuacjach nagłych, niecierpiących zwłoki, Dyrektor szkoły po telefonicznych lub e-mailowych konsultacjach z organem prowadzącym, służbami sanitarnymi może podjąć decyzję o natychmiastowym wprowadzeniu zdalnego trybu nauki.
12. W uzasadnionych przypadkach Dyrektor szkoły może zarządzić wprowadzenie zdalnego trybu nauczania z wyłączeniem oddziałów 0-III. Decyzja ta jest podejmowana w porozumieniu z organem prowadzącym przy jednoczesnej pozytywnej opinii Powiatowej Stacji Sanitarno-Epidemiologicznej w Toruniu.
13. W sytuacji konieczności zapewnienia na terenie szkoły opieki uczniom w oddziałach I-III Dyrektor szkoły wprowadza osobne zarządzenie wskazujące warunki reżimu sanitarnego, w jakich ta opieka ma się odbywać.
14. Dyrektor szkoły w celu usprawnienia systemu zarządzania szkołą w sytuacji zagrożenia COVID-19 powołuje Zespół ds. bezpieczeństwa epidemicznego środowiska szkolnego, na czele którego stoi Szkolny Koordynator Bezpieczeństwa.

§ 3

Powołanie i zadania zespołu ds. bezpieczeństwa epidemicznego środowiska szkolnego

Zarządzanie szkołą w czasie kryzysu epidemicznego wymaga szczegółowych rozwiązań zwłaszcza w zakresie bezpieczeństwa. Jednym z nich jest powołanie pracowników szkoły do pełnienia nowych funkcji, których celem nadrzędnym będzie koordynowanie prac związanych ze zwalczaniem i ograniczaniem zagrożeń COVID-19.

1. Celem wsparcia i wzmocnienia działań zapobiegających oraz diagnozujących poziom zagrożenia COVID-19 Dyrektor powołuje Zespół ds. bezpieczeństwa epidemicznego środowiska szkolnego.
2. W skład zespołu wchodzi:
 - 1) Przedstawiciele Rady Pedagogicznej,
 - 2) Przedstawiciel pracowników administracji i obsługi,
 - 3) Przedstawiciel Rady Rodziców.
3. Dyrektor powołuje także Szkolnego Koordynatora Bezpieczeństwa, który jest jednocześnie Przewodniczącym Zespołu ds. bezpieczeństwa epidemicznego środowiska szkolnego.
4. Zadaniem Szkolnego Koordynatora Bezpieczeństwa jest nadzorowanie działań poszczególnych członków Zespołu ds. bezpieczeństwa epidemicznego środowiska szkolnego oraz ścisła współpraca z Dyrektorem szkoły.
5. Szczególnym zadaniem Szkolnego Koordynatora Bezpieczeństwa jest zbieranie bieżących informacji na temat stanu epidemicznego na terenie szkoły oraz dokonywanie wstępnej oceny stanu bezpieczeństwa epidemicznego szkoły i przekazywanie na bieżąco tych informacji Dyrektorowi lub Wicedyrektorowi.
6. Każdego dnia Szkolny Koordynator Bezpieczeństwa przekazuje informację o stanie epidemicznym środowiska szkolnego Dyrektorowi lub Wicedyrektorowi poprzez wiadomość e-mail w dzienniku Vulcan, a w przypadkach nagłych podczas osobistej rozmowy lub drogą telefoniczną.

7. Wszyscy członkowie zespołu są zobowiązani do bezzwłocznego przekazywania bieżących informacji dotyczących zagrożenia stanu bezpieczeństwa epidemicznego Szkolnemu Koordynatorowi Bezpieczeństwa.
8. Przyjmuje się następujące formy przekazywania informacji pomiędzy członkami Zespołu ds. bezpieczeństwa epidemicznego środowiska szkolnego:
 - 1) podczas osobistej rozmowy;
 - 2) drogą telefoniczną;
 - 3) droga e-mailową.

§ 4

Zmiana nauki na tryb zdalny

Ze względu na bezpieczeństwo środowiska szkolnego Dyrektor, w porozumieniu z organem prowadzącym i Powiatową Stacją Sanitarno-Epidemiologiczną w Toruniu, podejmuje decyzję o zmianie formy nauczania na tryb zdalny w wyniku zaistnienia następujących warunków (przy czym poniższe warunki nie muszą wystąpić jednocześnie).

1. Dyrektor szkoły, w porozumieniu z organem prowadzącym i na podstawie pozytywnej opinii Powiatowej Stacji Sanitarno-Epidemiologicznej w Toruniu, podejmuje decyzję o zmianie trybu nauczania na zdalny.
2. Jeśli szkoła znajdzie się w strefie czerwonej lub żółtej decyzję o wprowadzeniu trybu zdalnego może podjąć Dyrektor w porozumieniu z organem prowadzącym i na podstawie pozytywnej opinii Powiatowej Stacji Sanitarno-Epidemiologicznej w Toruniu lub może zostać ona narzucona przez Państwowego Powiatowego Inspektora Sanitarnego.
3. Na decyzję Dyrektora ma wpływ sytuacja zagrożenia COVID-19 w kraju:
 - 1) wzrost liczby zachorowań na COVID-19,
 - 2) sugestia lub decyzja ministra zdrowia,
 - 3) sugestia lub decyzja ministra oświaty.
4. Na decyzję Dyrektora ma wpływ sytuacja zagrożenia COVID-19 w regionie (gmina, powiat):
 - 1) wzrost liczby zachorowań,
 - 2) sugestia lub decyzja kuratora,
 - 3) opinia organu prowadzącego, powiatowych służb sanitarnych w Toruniu, rady rodziców.
5. Na decyzję Dyrektora ma wpływ sytuacja zagrożenia COVID-19 w szkole:
 - 1) odkryto ognisko zakażenia w szkole,
 - 2) odkryto ognisko zakażenia w gminie,
 - 3) sugestia lub decyzja wójta,
 - 4) sugestia rady pedagogicznej,
 - 5) sugestia lokalnych służb medycznych,
 - 6) rekomendacja lokalnych służb sanitarnych.
6. Dyrektor konsultuje swoją decyzję o zmianie trybu nauczania z Zespołem ds. bezpieczeństwa epidemicznego środowiska szkolnego.
7. Dyrektor o swojej decyzji powiadamia:
 - 1) organ prowadzący,

- 2) powiatowe służby sanitarne,
 - 3) organ sprawujący nadzór pedagogiczny,
 - 4) radę pedagogiczną,
 - 5) rodziców,
 - 6) uczniów.
8. Decyzja Dyrektora ma formę pisemnego zarządzenia (WZÓR nr 2).
 9. Decyzja publikowana jest bezzwłocznie na stronie internetowej szkoły.
 10. Pracownicy szkoły, nauczyciele, rodzice i uczniowie mają obowiązek zapoznania się z w/w zarządzeniem.

§ 5

Zmiana nauki na tryb hybrydowy

Ze względu na bezpieczeństwo środowiska szkolnego Dyrektor, w porozumieniu z organem prowadzącym i Powiatową Stacją Sanitarno-Epidemiologiczną w Toruniu, podejmuje decyzję o zmianie formy nauczania na tryb hybrydowy w wyniku zaistnienia następujących warunków (przy czym poniższe warunki nie muszą wystąpić jednocześnie). Tryb hybrydowy polega na naprzemiennej nauce w trybie zdalnym i stacjonarnym dla określonej grupy uczniów wedle sporządzonego harmonogramu.

1. Dyrektor szkoły, w porozumieniu z organem prowadzącym i na podstawie pozytywnej opinii Powiatowej Stacji Sanitarno-Epidemiologicznej w Toruniu, podejmuje decyzję o zmianie trybu nauczania na hybrydowy.
2. Jeśli szkoła znajdzie się w strefie czerwonej lub żółtej decyzję o wprowadzeniu trybu hybrydowego może podjąć Dyrektor w porozumieniu z organem prowadzącym i na podstawie pozytywnej opinii Powiatowej Stacji Sanitarno-Epidemiologicznej w Toruniu lub może zostać ona narzucona przez Państwowego Powiatowego Inspektora Sanitarnego.
3. Na decyzję Dyrektora ma wpływ sytuacja zagrożenia COVID-19 w kraju:
 - 1) wzrost liczby zachorowań na COVID-19,
 - 2) sugestia lub decyzja ministra zdrowia,
 - 3) sugestia lub decyzja ministra oświaty.
4. Na decyzję Dyrektora ma wpływ sytuacja zagrożenia COVID-19 w regionie (gmina, powiat):
 - 1) wzrost liczby zachorowań,
 - 2) sugestia lub decyzja kuratora,
 - 3) opinia organu prowadzącego, miejscowych służb sanitarnych, rady rodziców.
5. Na decyzję Dyrektora ma wpływ sytuacja zagrożenia COVID-19 w szkole:
 - 1) odkryto ognisko zakażenia w szkole,
 - 2) odkryto ognisko zakażenia w gminie,
 - 3) sugestia lub decyzja burmistrza, wójta,
 - 4) sugestia rady pedagogicznej,
 - 5) sugestia lokalnych służb medycznych,
 - 6) rekomendacja lokalnych służb sanitarnych.

6. Dyrektor konsultuje swoją decyzję o zmianie trybu nauczania z Zespołem ds. bezpieczeństwa epidemicznego środowiska szkolnego.
7. Dyrektor o swojej decyzji powiadamia:
 - 1) organ prowadzący,
 - 2) powiatowe służby sanitarne,
 - 3) organ sprawujący nadzór pedagogiczny,
 - 4) radę pedagogiczną,
 - 5) rodziców,
 - 6) uczniów.
8. Decyzja Dyrektora ma formę pisemnego zarządzenia (WZÓR nr 3).
9. Decyzja publikowana jest bezzwłocznie na stronie internetowej szkoły.
10. Pracownicy szkoły, nauczyciele, rodzice i uczniowie mają obowiązek zapoznania się z w/w zarządzeniem.

§ 6

Organizacja pracy szkoły w czerwonych i żółtych strefach zagrożenia COVID-19

W momencie, gdy szkoła znajdzie się w strefie czerwonej lub żółtej procedury ulegają modyfikacji i dostosowaniu do aktualnego stanu zagrożenia a organizacja pracy szkoły zostaje podporządkowana wytycznym Państwowego Powiatowego Inspektora Sanitarnego.

1. W strefach czerwonych i żółtych organizacja pracy szkoły jest ściśle podporządkowana wytycznym i decyzjom Państwowego Powiatowego Inspektora Sanitarnego. Taką decyzję może podjąć również Dyrektor, ale przy zgodzie organu prowadzącego i pozytywnej opinii Powiatowej Stacji Sanitarno-Epidemiologicznej w Toruniu (zwanego dalej „sanepidem”).
2. Dyrektor szkoły modyfikuje procedury bezpieczeństwa w oparciu o szczegółowe wytyczne Państwowego Powiatowego Inspektora Sanitarnego.
3. Dyrektor szkoły ściśle współpracuje z wyznaczoną osobą ze strony sanepidu i przekazuje drogą pisemną, mailową lub w nagłych wypadkach telefoniczną bieżące raporty o stanie bezpieczeństwa epidemicznego szkoły.
4. Wyznaczony do kontaktu i koordynowania działań pracownik sanepidu na bieżąco przekazuje wytyczne i zalecenia, które należy wdrożyć w szkole.
5. Wszelkie działania dotyczące bezpieczeństwa podejmowane przez Dyrektora szkoły lub ze strony Sanepidu powinny być ustalane drogą pisemną lub mailową. W sytuacjach nagłych dopuszcza się ustalenia drogą telefoniczną, pod warunkiem, że na podstawie telefonów zostanie sporządzona notatka służbowa zatwierdzona przez obie strony.

WZORY DOKUMENTÓW WRAZ Z ZAŁĄCZNIKAMI

Ta część dokumentu zawiera wzory zarządzeń Dyrektora szkoły w zależności od przyjętego trybu nauczania: zdalnego (WZÓR nr 2), hybrydowego (WZÓR nr 3) lub powrotu do stacjonarnego (WZÓR nr 4). Wzory te są zbudowane z głównych części (paragrafów), które regulują najważniejsze sposoby organizacji pracy szkoły w czasie COVID-19, natomiast szczegółowe rozwiązania dla każdego z obszarów zostały opisane na poziomie załączników.

Dodatkowo tę część uzupełniają dwa wzory: „Listy kontrolnej” niezbędnej do etapu przygotowania szkoły na nowy rok szkolny (WZÓR nr 1) oraz „Raport o stanie bezpieczeństwa epidemicznego środowiska szkolnego” jako narzędzie pomocnicze do monitorowania sytuacji w szkole w związku z COVID-19 (WZÓR nr 5).

WZÓR NR 1

LISTA KONTROLNA GOTOWOŚCI DO ROZPOCZĘCIA PRACY SZKOŁY

Lp.	Działanie podjęte przez Dyrektora	Działanie zrealizowane TAK/NIE	Działanie zrealizowane częściowo (określić w jakim zakresie zrealizowane a w jakim niezrealizowane)	Uwagi - rekomendacje
1.	Dyrektor szkoły zapoznał się ze zmianami prawa oraz wytycznymi i rekomendacjami MEN, MZ i GIS na rok szkolny 2020/2021			
2.	Dyrektor opracował system szybkiego reagowania w sytuacji zagrożenia COVID-19			
3.	Dyrektor opracował i zweryfikował procedury zmiany formy nauczania.			
4.	Dyrektor opracował zasady współpracy z organem prowadzącym, organem nadzoru pedagogicznego i służbami sanitarnymi.			
5.	Nawiązał usystematyzowaną współpracę z organem prowadzącym, organem nadzoru pedagogicznego i służbami sanitarnymi.			
6.	Dyrektor opracował wytyczne /procedury sanitarne zgodne z wytycznymi GIS obowiązujące na terenie szkoły od 1 września 2020r			
8.	Dyrektor zapoznał/przeszkolił nauczycieli z powyższych procedur.			
9.	Dyrektor zapoznał/przeszkolił pracowników niepedagogicznych z powyższych procedur.			

10.	Dyrektor dokonał przeglądu (ewentualnie zakupu dodatkowego sprzętu komputerowego) niezbędnego do prowadzenia zajęć on-line.			
11.	Dyrektor dokonał diagnozy dostępu do sprzętu IT dla nauczycieli.			
12.	Dyrektor ustalił, z jakich narzędzi będą korzystać nauczyciele do prowadzenia zajęć zdalnych.			
13.	Dyrektor przeprowadził diagnozę możliwości sprzętowych uczniów i przygotował (ewentualnie) dodatkowy sprzęt do udostępnienia uczniom do nauczania zdalnego.			
14.	Dyrektor przygotował harmonogram nauczania hybrydowego – ewentualne rozwiązania organizacyjne do zastosowania w nauczaniu hybrydowym.			
15.	Dyrektor zabezpieczył odpowiednie ilości sprzętu ochrony osobistej (maseczki, przyłbice, rękawiczki) oraz zorganizował izolatorium.			
16.	Dyrektor zabezpieczył wystarczające zapasy środków dezynfekujących, środków higieny osobistej.			
17.	Dyrektor zapoznał z wynikami listy kontrolnej: nauczycieli, pracowników szkoły oraz uczniów i rodziców.			
18.	Dyrektor zorganizował miejsca do mycia rąk lub dezynfekcji i wyposażył je w odpowiednie instrukcje.			

WZÓR NR 2

ZARZĄDZENIE NR/2020 DYREKTORA SZKOŁY O ZMIANIE TRYBU NAUCZANIA NA TRYB ZDALNY W SZKOLE PODSTAWOWEJ W PRZYSIEKU

Dyrektor szkoły na podstawie

1. Ustawy z dnia 14 grudnia 2016 r. Prawo oświatowe (Dz.U. z 11.01.2017 r. poz. 59),
2. Ustawy z dnia 7 września 1991r. o systemie oświaty (Dz. U. z 2019 r. poz. 1481, 1818 i 2197),
3. Rozporządzenie Ministra Edukacji Narodowej i Sportu z dnia 31 grudnia 2002 r. w sprawie bezpieczeństwa i higieny w publicznych i niepublicznych szkołach i placówkach (Dz.U. 2003 nr 6 poz. 69 z późn. zm.)
4. Statutu Szkoły,

oraz zebranych informacji o stopniu zagrożenia COVID-19 występującym w najbliższym środowisku zarządza co następuje:

1. Od dnia..... do dnia..... uczniowie Szkoły będą brali udział w zajęciach online wedle ustalonego harmonogramu, który zostanie udostępniony na stronie internetowej szkoły i w dzienniku elektronicznym.
2. Każdy z uczniów przejdzie na formę zdalnego nauczania, jaka została wypracowana wcześniej z nauczycielem przy uwzględnieniu jego możliwości wyposażenia w sprzęt komputerowy, a wszelkie trudności związane z tym procesem na bieżąco będą zgłaszane wychowawcom klas.
3. Wychowawcy klas podejmują działania mające na celu rozwiązanie problemów sprzętowych ucznia:
 - 1) powiadamiają o trudnościach Dyrektora;
 - 2) pomagają w procesie pozyskania niezbędnego sprzętu z zasobów szkolnych;
 - 3) monitorują proces rozwiązania problemu do czasu jego pełnego rozwiązania, o czym informują Dyrektora szkoły.
4. Szczegółowe obowiązki wychowawców klas opisuje § 2 niniejszego Zarządzenia.
5. System nauczania zdalnego uwzględnia wszystkich uczniów znajdujących się w szkole.
6. Nauczyciele wszystkich przedmiotów przedstawiają (przypominają) swoim uczniom zasady współpracy, a także sposoby oceniania w zdalnym trybie nauki.
7. Nauczyciele powiadamiają rodziców o zasadach współpracy zdalnej w czasie zagrożenia pandemią. Szczegółowe zasady współpracy z rodzicami określa **Załącznik nr 1** niniejszego Zarządzenia.
8. Pracownicy administracji i obsługi w trakcie zdalnego trybu pracy szkoły pracują zgodnie z ustalonym i zatwierdzonym przez Dyrektora szkoły harmonogramem.
9. Powrót do stacjonarnego trybu nauki nastąpi poprzez wydanie kolejnego zarządzenia Dyrektora.

§ 1

Warunki organizacji nauczania zdalnego

Zmiana trybu nauki na zdalny wymaga nowej organizacji pracy szkoły i zbudowania spójnego systemu komunikacji pomiędzy wszystkimi organami szkoły oraz pomiędzy szkołą, a uczniami i rodzicami. Z tego powodu na czas bezpośredniego zagrożenia COVID-19 wprowadza się obowiązujące wszystkich pracowników pedagogicznych szczegółowe rozwiązania, które zapewnią sprawne funkcjonowanie placówki.

1. Od dnia.....zobowiązuję wszystkich nauczycieli do podjęcia pracy w trybie zdalnym.

2. Ustalę następujące formy kontaktu z Dyrektorem szkoły:
 - 1) kontakt za pomocą e-dziennik,
 - 2) kontakt e-mail: spprzysiek@zlawies.pl,
 - 3) kontakt telefoniczny: 512 201 332,
3. Zobowiązuję do prowadzenia zdalnego nauczania ze swoich prywatnych domów, pod warunkiem posiadania niezbędnego sprzętu umożliwiającego bezpieczne prowadzenie zdalnego nauczania.
4. W przypadku, gdy nauczyciel nie dysponuje odpowiednim sprzętem (komputerem, laptopem z połączeniem do Internetu), z którego mógłby skorzystać w domu lub nie posiada warunków do realizacji takiego nauczania w warunkach domowych, niezwłocznie informuje o tym fakcie Dyrektora szkoły, najpóźniej do dnia poprzedzającego wdrożenie trybu zdalnego. W takiej sytuacji Dyrektor szkoły (w miarę możliwości) zapewni sprzęt służbowy, dostępny na terenie szkoły, udostępni sprzęt służbowy do użytkowania w warunkach domowych lub zobowiąże nauczyciela do alternatywnej formy realizacji podstawy programowej (np.: przygotowania materiałów w formie drukowanej).
5. Zobowiązuje wszystkich nauczycieli do prowadzenia zajęć edukacyjnych, zgodnie z przydzielonym wymiarem godzin, z zastosowaniem narzędzi informatycznych, wcześniej zgłoszonych i zaakceptowanych przez Dyrektora szkoły.
6. Zdalne nauczanie ma mieć przede wszystkim charakter synchroniczny (zajęcia online w czasie rzeczywistym za pomocą narzędzi umożliwiających połączenie się z uczniami) z zastosowaniem następujących platform i aplikacji edukacyjnych:
 - www.epodreczniki.pl
 - www.office365.com
 - www.edupolis.pl
 - www.gov.pl/zdalnelekcje
7. W celu uzupełnienia nauczania synchronicznego oraz w celu zróżnicowania form pracy zobowiązuję również nauczycieli do pracy z uczniami w sposób asynchroniczny (nauczyciel udostępnia materiały, a uczniowie wykonują zadania w czasie odroczonym). Udostępnianie materiałów realizowane powinno być za pośrednictwem e-dziennika lub poczty elektronicznej a w sytuacji braku dostępu do Internetu z wykorzystaniem telefonów komórkowych ucznia lub rodziców.
8. Nakazuję wszystkim nauczycielom do dnia poprzedzającego przejście w tryb zdalny określenie warunków realizacji zdalnych konsultacji merytorycznych – należy określić dni tygodnia oraz godzinę dostępności nauczyciela i narzędzie komunikacji. Zaleca się kontakt za pomocą e-dziennika, ustalonej platformy edukacyjnej, poczty elektronicznej, kontakt telefoniczny oraz komunikatorów.
9. Zobowiązuję nauczycieli, aby dostosowali program nauczania do narzędzi, które zamierzają stosować w zdalnym nauczaniu, ze szczególnym uwzględnieniem możliwości psychofizycznych uczniów.
10. Ustalę zasady komunikowania się nauczycieli z rodzicami, które stanowią **Załącznik nr 1** do zarządzenia i zobowiązuję wszystkich nauczycieli do zapoznania się z tymi zasadami i stosowania ich w kontaktach z rodzicami.
11. Określę zasady raportowania realizacji podstawy programowej w zdalnym nauczaniu, które określono w **Załączniku nr 2** do niniejszego zarządzenia. Zobowiązuję nauczycieli do stosowania zapisów szczegółowych załącznika.

§ 2

Obowiązki wychowawców w zakresie wprowadzenia zdalnego trybu nauczania

W celu stworzenia sprawnie działającego systemu przepływu informacji pomiędzy uczniem/rodzicem i szkołą w sytuacji wdrożenia zdalnego nauczania określa się zadania wychowawcy klasy w tym zakresie. Są one niezbędne dla utrzymania prawidłowego funkcjonowania szkoły w sytuacji zagrożenia COVID-19.

1. Wychowawca klasy pełni rolę koordynatora nauczania zdalnego w stosunku do powierzonych jego opiece uczniów.
2. Wychowawca ma obowiązek:
 - 1) niezwłocznego poinformowania rodziców i uczniów swojej klasy o zmianie trybu nauczania, zgodnie z zasadami komunikowania się określonymi w **Załączniku nr 1**,
 - 2) ustalenia, czy każdy z jego uczniów posiada w domu dostęp do sprzętu komputerowego i do Internetu. W przypadku braku takiego dostępu wychowawca niezwłocznie zawiadamia o tym fakcie Dyrektora szkoły w celu rozwiązania problemu lub ewentualnego ustalenia alternatywnych form kształcenia,
 - 3) monitoruje proces rozwiązania problemu do czasu jego pełnego ustąpienia, o czym informuje Dyrektora szkoły.
 - 4) wskazania sposobu kontaktu (np. e-dziennik, e-mail, komunikatory społeczne, telefon) ze swoimi wychowankami,
 - 5) reagowania na bieżące potrzeby i problemy związane z kształceniem zdalnym, które zgłaszają jego uczniowie lub rodzice,
 - 6) wskazania warunków, w jakich uczniowie i rodzice mogą korzystać ze zdalnych konsultacji z wychowawcą klasy.

§ 3

Obowiązki pedagoga w czasie prowadzenia nauczania zdalnego

W trakcie nauki zdalnej wsparcie psychologiczne ze strony pedagoga szkolnego ma charakter szczególny i jest absolutnie niezbędne. W związku z tym, w celu właściwej identyfikacji jego zadań i funkcji istnieje potrzeba precyzyjnego określenia zakresu jego obowiązków.

1. Pedagog szkolny jest dostępny dla uczniów i rodziców zgodnie z wcześniej ustalonym harmonogramem.
2. Harmonogram pracy pedagoga jest dostępny w widocznym miejscu na stronie internetowej szkoły oraz zostaje udostępniony uczniom i rodzicom przez dziennik elektroniczny.
3. Szczegółowe obowiązki pedagoga szkoły określa załącznik nr 3 niniejszego zarządzenia.

§ 4

Zasady współpracy Dyrektora z pracownikami administracji i obsługi

W chwili wystąpienia bezpośredniego zagrożenia COVID-19 współpraca Dyrektora z pracownikami administracji i obsługi ma zasadnicze znaczenie dla zachowania ciągłości funkcjonowania placówki. W związku z tym, w momencie wdrożenia zdalnego trybu pracy, wprowadza się szczegółowe rozwiązania w tym zakresie.

1. Pracownicy administracyjni, pozostając w gotowości do pracy, mogą pełnić swoje obowiązki służbowe zdalnie.
2. Pracownicy obsługi mogą pełnić dyżury w placówce lub poza nią zgodnie z ustalonym harmonogramem.
3. Dyrektor szkoły może w dowolnym momencie (wynikającym z godzin pracy stacjonarnej lub zdalnej) wezwać pracownika administracji i/lub obsługi do stawienia się w zakładzie pracy.
4. Podstawowymi formami kontaktu pracownika administracji lub obsługi z Dyrektorem szkoły są: telefon, e-mail. Dopuszcza się, po wcześniejszym ustaleniu także kontakt za pomocą komunikatorów społecznych.
5. Pracownik administracyjny jest dostępny w godzinach swojej pracy pod wskazanym przez siebie numerem telefonu i pod wskazanym adresem e-mailowym.
6. Pracownik administracyjny na bieżąco zdalnie przekazuje Dyrektorowi szkoły informacje dotyczące funkcjonowania szkoły, informując natychmiast o sytuacjach nagłych.

§ 5

Zasady współpracy szkoły z Powiatową Stacją Sanitarno-Epidemiologiczną w Toruniu

Jednym z filarów bezpieczeństwa szkoły w dobie pandemii COVID-19 jest jej współpraca z Powiatową Stacją Sanitarno-Epidemiologiczną w Toruniu. W celu stworzenia sprawnie działającego systemu przepływu informacji, pozwalającego na bieżącą kontrolę sytuacji epidemicznej, określa się szczegółowe zasady współpracy szkoły i sanepidu.

1. Dyrektor/wicedyrektor szkoły na bieżąco śledzi komunikaty na temat COVID-19 nadawane przez Główny Inspektorat Sanitarny oraz Powiatową Stację Sanitarno-Epidemiologiczną w Toruniu i stosuje się do zaleceń.
2. Dyrektor szkoły ustala zasady przepływu informacji pomiędzy szkołą i sanepidem.
3. Jeśli sanepid wyrazi taką wolę współpracy w drodze porozumienia konkretny pracownik sanepidu zostanie wyznaczony do bezpośredniego kontaktu ze szkołą w sprawie monitorowania sytuacji epidemicznej oraz opiniowania stanu zagrożenia COVID-19 na danym terenie.
4. Dyrektor szkoły pozostaje w stałym kontakcie z przedstawicielem sanepidu w celu bieżącego monitorowania sytuacji związanej z szerzeniem się epidemii COVID-19.
5. Korespondencja z pracownikiem sanepidu odbywa się drogą mailową.
6. W sytuacjach szczególnych opiniowanie lub rekomendowanie działań może odbyć się drogą telefoniczną, z zastrzeżeniem, że wszelkie ustalenia między szkołą a sanepidem zostają wpisane do notatki służbowej, zatwierdzonej przez obie strony.
7. W sytuacji wystąpienia zagrożenia zarażenia wirusem COVID-19 Dyrektor szkoły natychmiast pisemnie informuje o tym fakcie Powiatową Stację Sanitarno-Epidemiologiczną w Toruniu.

8. W sytuacji wystąpienia zarażenia wirusem COVID-19 u jednego z pracowników lub uczniów Dyrektor szkoły natychmiast pisemnie informuje o tym fakcie Powiatową Stację Sanitarno-Epidemiologiczną w Toruniu.
9. Dyrektor drogą e-mailową w razie potrzeby przekazuje pracownikowi sanepidu dane z raportów bezpieczeństwa celem zaopiniowania sytuacji.
10. Wyżej wymienione zasady współpracy szkoły z Sanepidem dotyczą zarówno sytuacji, gdy szkoła znajduje się w strefie zagrożenia czerwonej lub żółtej jak i poza nimi.
11. Szczegółowe zasady bezpieczeństwa sanitarnego obowiązują w szkole, gdy znajdzie się ona w strefie czerwonej lub żółtej określone są w załączniku nr 9.
12. Kontakt do pracownika sanepidu jest dostępny w Sekretariacie szkoły.

§ 6

Zasady współpracy Dyrektora szkoły z organem prowadzącym

Jednym z najważniejszych elementów zarządzania szkołą w dobie pandemii COVID-19 jest jej współpraca z organem prowadzącym. Chcąc podjąć decyzję o zmianie trybu nauki Dyrektor szkoły pozostaje w stałym kontakcie z przedstawicielem organu zarządzającego szkołą. W celu stworzenia sprawnie działającego systemu przepływu informacji, pozwalającego na bieżącą kontrolę sytuacji epidemicznej i zachowania ciągłości funkcjonowania placówki określa się szczegółowe zasady współpracy szkoły z organem prowadzącym.

1. Dyrektor szkoły utrzymuje stały kontakt z przedstawicielami organu prowadzącego w celu bieżącego monitorowania sytuacji związanej z wdrożeniem hybrydowego lub zdalnego nauczania.
2. Dyrektor szkoły w komunikacji e-mailowej oraz podczas rozmów telefonicznych ustala zasady przepływu informacji pomiędzy szkołą i organem prowadzącym.
3. Osobą do bezpośredniego kontaktu ze szkołą w sprawie monitorowania sytuacji epidemicznej oraz opiniowania stanu zagrożenia będącego podstawą do zmiany formy nauczania jest Inspektor ds. Oświaty w Gminie Zławieś Wielka.
4. Wszelka korespondencja odbywać się będzie drogą e-mailową.
5. W sytuacjach szczególnych opiniowanie lub rekomendowanie działań może odbyć się drogą telefoniczną, z zastrzeżeniem, że wszelkie ustalenia między szkołą a organem prowadzącym zostają wpisane do notatki służbowej, zatwierdzonej przez obie strony.
6. Dyrektor drogą e-mailową według potrzeb przekazuje dane z raportów bezpieczeństwa celem zaopiniowania sytuacji i wydania rekomendacji przez organ prowadzący.
7. Dyrektor szkoły informuje organ prowadzący o problemach oraz trudnościach wynikających z wdrażania hybrydowego lub zdalnego nauczania.
8. W sytuacji braku możliwości realizacji zdalnego nauczania w stosunku do wybranych uczniów, Dyrektor szkoły w porozumieniu z organem prowadzącym, ustali alternatywne formy kształcenia.
9. W sytuacji wystąpienia problemów w zakresie realizacji zdalnego nauczania Dyrektor szkoły zwraca się z prośbą o wsparcie do organu prowadzącego.
10. Kontakt do przedstawiciela organu prowadzącego znajduje się w Sekretariacie szkoły.

§ 7

Zasady i procedury współpracy z organem nadzoru pedagogicznego

W celu uporządkowania zasad współpracy, oraz podniesienia efektywności komunikacji pomiędzy szkołą a organem nadzoru pedagogicznego w sytuacji zagrożenia COVID-19, a szczególnie w zakresie szybkiego i sprawnego przepływu informacji i pozyskiwania fachowych opinii i rekomendacji na temat epidemii określa się zasady współpracy szkoły i organu sprawującego nadzór pedagogiczny.

1. Dyrektor szkoły utrzymuje kontakt z przedstawicielami organu sprawującego nadzór pedagogiczny, zwłaszcza w zakresie monitorowania przyjętych sposobów kształcenia na odległość oraz stopnia obciążenia uczniów realizacją zleconych zadań.
2. Dyrektor szkoły w komunikacji e-mailowej oraz podczas rozmów telefonicznych ustala zasady przepływu informacji pomiędzy szkołą i organem nadzoru pedagogicznego.
3. Dyrektor kontaktuje się z wizytatorem rejonowym jako przedstawicielem organu sprawującego nadzór pedagogiczny wyznaczonym do bezpośredniego kontaktu ze szkołą.
4. Korespondencja z przedstawicielem organu sprawującego nadzór pedagogiczny odbywa się drogą mailową.
5. W sytuacjach szczególnych opiniowanie lub rekomendowanie działań może odbyć się drogą telefoniczną, z zastrzeżeniem, że wszelkie ustalenia między szkołą a organem sprawującym nadzór pedagogiczny zostają wpisane do notatki służbowej, zatwierdzonej przez obie strony.
6. Dyrektor drogą e-mailową przekazuje przedstawicielowi organu nadzoru pedagogicznego dane z raportów bezpieczeństwa celem zaopiniowania sytuacji w wydania rekomendacji.
7. Dyrektor szkoły informuje organ sprawujący nadzór pedagogiczny o problemach oraz trudnościach wynikających z wdrażania zdalnego nauczania.
8. Kontakt do przedstawiciela organu prowadzącego dostępny w sekretariacie szkoły.

§ 8

Zasady i sposób dokumentowania realizacji zadań szkoły w trybie zdalnym

W celu wdrożenia jednolitego systemu prowadzenia dokumentacji procesu edukacyjnego do odwołania określa się szczegółowe zasady jej wypełniania

1. Nauczyciele prowadzą dokumentację procesu nauczania zgodnie z obowiązującymi przepisami.
2. Szczegółowe sposoby prowadzenia dokumentacji szkolnej zostały opisane w załączniku nr 2.

§ 9

Zasady prowadzenia konsultacji z uczniem i jego rodzicami oraz sposób przekazywania im informacji o formie i terminach tych konsultacji

Dla utrzymania wysokiego poziomu kształcenia w trybie zdalnym oraz w celu zapewnienia uczniom stałej pomocy merytorycznej opracowuje się strategię prowadzenia konsultacji online w szkole na czas bezpośredniego zagrożenia COVID-19

1. Szkoła w ramach nauczania zdalnego organizuje dla uczniów i ich rodziców konsultacje z nauczycielami, pedagogiem, logopedą, innymi specjalistami w szkole.
2. Konsultacje mogą odbywać się online w czasie rzeczywistym lub w czasie odroczonym: na zasadzie kontaktu mailowego i/lub poprzez np. komunikatory społecznościowe.

3. O formie oraz czasie konsultacji decyduje nauczyciel, pedagog, logopeda, specjalista informując wcześniej o tym fakcie Dyrektora szkoły.
4. Harmonogram konsultacji zostaje udostępniony uczniom i rodzicom poprzez e-dziennik i na stronie internetowej szkoły.

§ 10

Procedury wprowadzania modyfikacji zestawu programów wychowania przedszkolnego i szkolnego zestawu programów nauczania

Podstawa programowa kształcenia ogólnego oraz wynikające z niej programy nauczania wymagają dostosowania do realizacji w warunkach online, dlatego na czas bezpośredniego zagrożenia COVID-19 wprowadza się szczegółowe procedury umożliwiające modyfikację treści kształcenia.

1. Zarządzam wdrożenie procedur wprowadzania modyfikacji programów wychowania przedszkolnego i szkolnego zestawu programów nauczania.
2. Szczegółowe procedury określa załączniku nr 4.

§ 11

Zasady monitorowania postępów uczniów, sposób weryfikacji wiedzy i umiejętności uczniów, oraz sposób i zasady informowania uczniów lub rodziców o postępach ucznia w nauce, a także uzyskanych przez niego ocenach w zdalnym trybie nauki

Zmiana trybu pracy nie oznacza przerwania ciągłości nauki, wręcz przeciwnie, wymaga zacieśnienia współpracy między nauczycielami, uczniami i rodzicami. Gwarancją sukcesu edukacyjnego w trakcie nauki online są szczegółowe zasady monitorowania postępów w nauce.

1. Nauczyciele mają obowiązek monitorowania postępów w nauce zdalnej uczniów.
2. Nauczyciele mają obowiązek informowania uczniów i ich rodziców o osiągniętych postępach i ocenach w trakcie nauczania zdalnego.
3. Szczegółowe warunki weryfikowania wiedzy, informowania o postępach oraz otrzymanych ocenach znajdują się w załączniku nr 5.

§ 12

Zasady i sposoby oceniania w zdalnym trybie nauczania

Zdalne nauczanie wymaga dostosowania sposobu oceniania do zaistniałych warunków, więc na czas zmiany trybu nauki wszystkich nauczycieli obowiązują nowe zasady.

1. W trakcie realizacji nauczania zdalnego obowiązują przepisy dotyczące oceniania określone w Statucie Szkoły.
2. Szczegółowe warunki oceniania wynikające ze specyfiki nauczania na odległość zostały określone w załączniku nr 6.

§ 13

Zasady pracy z uczniami o specjalnych potrzebach edukacyjnych, w tym: posiadającym orzeczenie o potrzebie kształcenia specjalnego

Zmiana trybu nauki na zdalny wymaga otoczenia szczególną opieką uczniów potrzebujących dodatkowego wsparcia. Z tego powodu na czas bezpośredniego zagrożenia COVID-19 opracowuje się szczegółowe warunki pracy, które zagwarantują równe szanse edukacyjne wszystkim uczniom w szkole.

1. W szkole organizuje się zdalne nauczanie dla uczniów ze specjalnymi potrzebami edukacyjnymi oraz dla uczniów posiadających orzeczenie o potrzebie kształcenia specjalnego.
2. Szczegółowe warunki organizacji zdalnego nauczania dla uczniów ze specjalnymi potrzebami edukacyjnymi oraz dla uczniów posiadających orzeczenie o potrzebie kształcenia specjalnego zawiera załącznik nr 7.

§ 14

Zasady bezpiecznego korzystania z narzędzi informatycznych i zasobów w Internecie

Praca online wymaga wdrożenia dodatkowych rozwiązań dotyczących bezpiecznego korzystania ze sprzętu IT i Internetu, także w kontekście ochrony danych osobowych. Wszyscy pracownicy szkoły powinni zostać przeszkoleni w tym zakresie i restrykcyjnie przestrzegać

1. Na czas wprowadzenia zdalnego nauczania wprowadza się szczegółowe warunki korzystania z narzędzi informatycznych i zasobów w Internecie.
2. Do przestrzegania tych zasad zobowiązuje się wszystkich pracowników szkoły.
3. Szczegółowe warunki i zasady korzystania z technologii informacyjno-komunikacyjnej określono w załączniku nr 8.

§ 15

Obowiązki i zasady dotyczące zapobiegania, przeciwdziałania i zwalczania COVID-19 obowiązujące na terenie szkoły

Moment zawieszenia zajęć stacjonarnych jest momentem kluczowym – nie oznacza zamknięcia szkoły oświatowej, a jedynie zmianę zasad jej funkcjonowania. Wszystkie osoby, które w tym czasie będą przebywać na terenie obiektu dla bezpieczeństwa własnego i innych muszą bezwzględnie stosować się do obowiązujących wytycznych.

1. Za bezpieczeństwo na terenie szkoły w czasie epidemii odpowiedzialny jest Dyrektor szkoły.
2. Nauczyciele zdalnie przekazują uczniom informacje na temat przestrzegania podstawowych zasad higieny, w tym np. częstego mycia rąk z użyciem ciepłej wody i mydła oraz ochrony podczas kaszlu i kichania;
3. W szkole i na stronie internetowej szkoły opublikowano w widocznym miejscu instrukcję dotyczącą mycia rąk oraz inne zasady dotyczące higieny osobistej;
4. Dyrektor szkoły ustala organizację pracy w taki sposób, aby maksymalnie ograniczyć niebezpieczeństwo zakażenia się wirusem (praca zdalna, praca w cyklu hybrydowym, zastosowanie systemu dyżurów).
5. Pracownicy szkoły przychodzą do pracy tylko i wyłącznie na wezwanie Dyrektora szkoły lub zgodnie z określonym i przekazanym harmonogramem dyżurów;

6. **W szkole do odwołania nie organizuje się żadnych wycieczek;**
7. Na terenie szkoły bezwzględnie obowiązują zalecenia służb sanitarno-epidemiologicznych;
8. Pracownicy szkoły oraz osoby przebywające na jej terenie podporządkowują się i współdziałają ze wszystkimi służbami zaangażowanymi w zapobieganie, przeciwdziałanie i zwalczanie COVID-19;
9. Wytyczne bezpieczeństwa sanitarnego obowiązujące na terenie szkoły od dnia 1 września w sytuacji wdrożenia zdalnego trybu nauki:
 - 1) Każda osoba wchodząca na teren szkoły powinna zdezynfekować ręce;
 - 2) Na terenie szkoły obowiązuje zachowanie co najmniej 1,5 metra dystansu społecznego;
 - 3) Na terenie szkoły nie obowiązuje noszenie maseczek/przyłbic i rękawiczek ochronnych, za wyjątkiem osób powyżej 50 r.ż. oraz osób z tzw. grupy ryzyka, np. chorych na cukrzycę lub z niewydolnością naczyniowo-sercową;
 - 4) W sytuacji pojawienia się u kogoś z pracowników szkoły objawów infekcji należy go natychmiast odizolować od innych osób oraz zmierzyć mu temperaturę;
10. Wszelkie informacje dotyczące postępowania w sytuacji podejrzenia zakażenia COVID-19 można uzyskać na infolinii Narodowego Funduszu Zdrowia 800 190 590;
11. W przypadku złego samopoczucia, typowych objawów dla zarażenia COVID-19, lub wszelkich wątpliwości związanych z postępowaniem w stanie epidemii możesz również skontaktować się z Powiatową Stacją Sanitarno-Epidemiologiczną w Toruniu pod nr. tel: 56 6225029.

§ 16

Procedura szybkiego powiadamiania szkoły o chorym uczniu

W celu zapewnienia najwyższej ochrony i bezpieczeństwa przed COVID-19 wszystkim członkom społeczności szkolnej ustala się zasady komunikacji między rodzicami ucznia a placówką na wypadek wystąpienia u dziecka zarażenia COVID-19 lub objawów infekcji

1. Rodzic natychmiast informuje Dyrektora szkoły drogą telefoniczną, mailową lub poprzez dziennik elektroniczny o potwierdzonym zachorowaniu na COVID-19 dziecka lub jakiegokolwiek innego członka rodziny pozostającego we wspólnym gospodarstwie domowym.
2. Rodzic natychmiast informuje Dyrektora szkoły o objęciu kwarantanną z powodu COVID-19 dziecka lub jakiegokolwiek członka rodziny pozostającego we wspólnym gospodarstwie domowym.
3. Dyrektor szkoły powierza nadzorowanie sytuacji zarażonego COVID-19 lub przebywającego na kwarantannie ucznia lub członka rodziny pozostającego we wspólnym gospodarstwie domowym Szkolnemu Koordynatorowi Bezpieczeństwa aż do zakończenia sprawy.
4. Rodzic informuje Dyrektora szkoły o wyzdrowieniu lub o zakończeniu kwarantanny z powodu COVID-19 ucznia lub członka rodziny pozostającego we wspólnym gospodarstwie.
5. Rodzic ucznia, który zauważy u dziecka objawy infekcji, nie będące potwierdzonym przypadkiem zachorowania na COVID-19, powinien o tym fakcie niezwłocznie poinformować wychowawcę klasy poprzez dziennik elektroniczny, drogą mailową lub telefoniczną.
6. Wychowawca klasy przekazuje informację o uczniu z objawami infekcji Szkolnemu Koordynatorowi Bezpieczeństwa i nadzoruje sytuację aż do momentu jego powrotu do całkowitego zdrowia.
7. Uczeń z objawami infekcji, jeśli pozwala mu na to stan zdrowia, bierze udział w lekcjach online.
8. Rodzic informuje o wyzdrowieniu dziecka wychowawcę klasy poprzez dziennik elektroniczny, drogą mailową lub telefonicznie.

9. O fakcie wyzdrowienia wychowawca klasy informuje szkolnego koordynatora bezpieczeństwa.

Adresy stron, z których czerpiemy informację:

www.gis.gov.pl
www.mz.gov.pl
www.men.gov.pl
www.gov.pl
www.kuratorium.bydgoszcz.uw.gov.pl
www.przysiek.edupage.org

Zarządzenie wchodzi w życie z dniem podpisania

Przysiek, dn. 31. 08. 2020 r.

Podpis i pieczęć Dyrektora szkoły

Wykaz załączników:

- **Załącznik nr 1** Zasady komunikowania się nauczycieli z rodzicami.
- **Załącznik nr 2** Zasady prowadzenia dokumentacji szkolnej w czasie trwania nauczania zdalnego oraz zasady raportowania.
- **Załącznik nr 3** Obowiązki pedagoga/psychologa szkolnego w czasie trwania nauczania zdalnego.
- **Załącznik nr 4** Procedury wprowadzania modyfikacji zestawu programów wychowania przedszkolnego i szkolnego zestawu programów nauczania.
- **Załącznik nr 5** Szczegółowe warunki weryfikowania wiedzy, informowania o postępach oraz otrzymanych ocenach.
- **Załącznik nr 6** Szczegółowe warunki oceniania wynikające ze specyfiki nauczania na odległość.
- **Załącznik nr 7** Szczegółowe warunki organizacji zdalnego nauczania dla uczniów ze specjalnymi potrzebami edukacyjnymi oraz dla uczniów posiadających orzeczenie o potrzebie kształcenia specjalnego.
- **Załącznik nr 8** Szczegółowe warunki i zasady korzystania z technologii informacyjno-komunikacyjnej.
- **Załącznik nr 9** Szczegółowe zasady bezpieczeństwa sanitarnego obowiązujące w szkole znajdującej się w czerwonej i żółtej strefie. (do ustalenia).

Zasady komunikowania się nauczycieli z rodzicami w systemie nauczania zdalnego

1. Nauczyciele w czasie trwania trybu zdalnego są zobowiązani do utrzymywania stałego kontaktu z rodzicami.
2. Kontakty nauczycieli z rodzicami powinny odbywać się z wykorzystaniem następujących narzędzi (o wyborze kontaktu decyduje nauczyciel po wcześniejszym rozpoznaniu środowiska):
 - e-dziennika,
 - poczty elektronicznej e-mail,
 - telefonów komórkowych i stacjonarnych,
 - komunikatorów takich jak: MS Teams, WhatsApp, Messenger.
3. Kontaktując się z rodzicami należy określić i podać do ich wiadomości sposoby oraz czas, kiedy nauczyciel jest dostępny dla rodziców.

Zasady prowadzenia dokumentacji szkolnej w czasie trwania nauczania zdalnego oraz zasady raportowania

1. Nauczyciele prowadzą dokumentację procesu nauczania zgodnie z obowiązującymi przepisami:
 - 1) dokumenty w wersji papierowej, dostępne tylko i wyłącznie na terenie szkoły, zostaną uzupełnione po odwieszeniu zajęć stacjonarnych,
 - 2) nauczyciel pracujący zdalnie ma obowiązek prowadzenia dokumentacji poprzez e-dziennik;
 - 3) dzienniki elektroniczne są uzupełniane na bieżąco każdego dnia,
 - 4) inne dokumenty, np. notatki służbowe, protokoły mogą być tworzone zdalnie i przesyłane drogą elektroniczną.
2. Nauczyciele mają obowiązek złożyć do Dyrektora/wicedyrektora (drogą elektroniczną) raport z tygodniowej realizacji zajęć (w każdy piątek) w postaci odpowiedzi na pytania dotyczące realizacji podstawy programowej. Raport ten może zostać umieszczony w wersji elektronicznej na MS Teams i wypełniony przy pomocy odpowiednich narzędzi przez nauczyciela.

WZÓR RAPORTU

Imię i nazwisko nauczyciela:

Nauczany przedmiot:

Klasa:

Data sporządzenia raportu:

Lp.	Pytanie	Odpowiedź nauczyciela	Uwagi spostrzeżenia nauczyciela
1.	Czy treści programowe przewidziane do realizacji w tym tygodniu zostały zrealizowane?		
2.	Jakie trudności wystąpiły przy ich realizacji (organizacyjne, techniczne, inne)		
3.	Czy praca uczniów została oceniona zgodnie z przyjętymi zasadami?		
4.	Czy stopień przyswojenia wiedzy przez uczniów jest satysfakcjonujący?		

Podpis nauczyciela:

Obowiązki pedagoga szkolnego w trakcie prowadzenia nauczania zdalnego

1. Pedagog szkolny ma obowiązek:
 - 1) ustalenia form i czasu kontaktu z uczniami i rodzicami i poinformowania o tym fakcie Dyrektora szkoły, w tym ustalenie godzin dyżuru telefonicznego dla uczniów i rodziców,
 - 2) organizowania konsultacji online,
 - 3) świadczenia zdalnej pomocy psychologiczno-pedagogicznej w trakcie trwania sytuacji kryzysowej, w szczególności:
 - a) otoczenia opieką uczniów i rodziców, u których stwierdzono nasilenie występowania reakcji stresowych, lękowych w związku z epidemią COVID-19,
 - b) inicjowanie i prowadzenie działań interwencyjnych w sytuacjach kryzysowych,
 - c) minimalizowanie negatywnych skutków zachowań uczniów pojawiających się w wyniku wdrażania nauczania zdalnego,
 - d) otoczenia opieką i udzielanie wsparcia uczniom, którzy mają trudności z adaptacją do nauczania zdalnego,
 - e) udzielanie uczniom pomocy psychologiczno-pedagogicznej w formach odpowiednich do nauczania zdalnego,
 - 4) wspomagania nauczycieli w diagnozowaniu możliwości psychofizycznych uczniów w kontekście nauczania zdalnego.

**Procedury wprowadzania modyfikacji zestawu programów wychowania przedszkolnego
i szkolnego zestawu programów nauczania**

1. Nauczyciele poszczególnych przedmiotów, zajęć edukacyjnych przeprowadzają przegląd treści nauczania pod kątem możliwości ich efektywnej realizacji w formie nauczania na odległość.
2. Dyrektor powołuje Koordynatora odpowiedzialnego za proces modyfikacji programów, zadaniem którego jest koordynacja wszystkich działań zmierzających do dostosowania programów nauczania do możliwości ich realizacji w formie nauczania zdalnego.
3. Nauczyciele przekazują koordynatorowi informację, jakie treści nauczania należy przesunąć do realizacji w późniejszym terminie, a jakie mogą być realizowane w formie pracy zdalnej z uczniami.
4. Koordynator dokonuje korekt w oparciu o te informacje w istniejących programach nauczania i przekazuje je elektronicznie do zatwierdzenia przez Dyrektora.
5. Dyrektor zatwierdza zmienione programy nauczania i udostępnia je na stronie internetowej szkoły do realizacji.
6. Nauczyciele przygotowując informacje na temat treści nauczania pracują w systemie pracy na odległość.

**Szczegółowe warunki weryfikowania wiedzy, informowania o postępach
oraz otrzymanych ocenach**

1. Postępy uczniów są monitorowane na podstawie bieżących osiągnięć w pracy zdalnej (nauczanie w czasie rzeczywistym) lub na podstawie wykonanych m.in.: ćwiczeń, prac, quizów, projektów, zadań w czasie odroczonym (nauczanie w czasie odroczonym).
2. Nauczyciel może wymagać od uczniów wykonania określonych poleceń, zadań, prac, projektów umieszczonych w Internecie, np. na platformach edukacyjnych lub poprosić o samodzielne wykonanie pracy w domu i udokumentowanie jej, np. w postaci zdjęcia przesłanego drogą mailową.
3. Zdalne nauczanie **nie może** polegać tylko i wyłącznie na wskazywaniu i przesyłaniu zakresu materiału do samodzielnego opracowania przez ucznia.
4. Nauczyciel ma obowiązek wytłumaczyć, omówić i przećwiczyć z uczniami nowe treści podstawy programowej. Uczeń ma prawo skorzystać z konsultacji, porad i wskazówek nauczyciela do wykonania zadania w formach i czasie określonych wcześniej przez nauczyciela.
5. Nauczyciel informuje ucznia o postępach w nauce i otrzymanych ocenach podczas bieżącej pracy z dzieckiem lub po jej zakończeniu w sposób wcześniej ustalony przez nauczyciela (np. poprzez e-mail, e-dziennik lub komunikatory społeczne).
6. Nauczyciel informuje rodzica o postępach w nauce dziecka i otrzymanych przez niego ocenach w sposób wcześniej ustalony przez nauczyciela (np. poprzez e-mail, e-dziennik lub komunikatory społeczne).
7. Nauczyciel na bieżąco informuje rodzica o pojawiających się trudnościach w opanowaniu przez ucznia wiedzy i umiejętności, wynikających ze specyfiki nauczania na odległość (np. poprzez e-mail, e-dziennik lub komunikatory społeczne).

Szczegółowe warunki oceniania wynikające ze specyfiki nauczania na odległość.

1. Podczas oceniania pracy zdalnej uczniów nauczyciele uwzględniają ich możliwości psychofizyczne do rozwiązywania określonych zadań w wersji elektronicznej,
2. Na ocenę osiągnięć ucznia z danego przedmiotu nie mogą mieć wpływu czynniki związane z ograniczonym dostępem do sprzętu komputerowego i do Internetu,
3. Jeśli uczeń nie jest w stanie wykonać poleceń nauczyciela w systemie nauczania zdalnego ze względu na ograniczony dostęp do sprzętu komputerowego i do Internetu, nauczyciel ma umożliwić mu wykonanie tych zadań w alternatywny sposób,
4. Jeśli uczeń nie jest w stanie wykonać poleceń nauczyciela w systemie nauczania zdalnego ze względu na swoje ograniczone możliwości psychofizyczne, nauczyciel ma umożliwić mu wykonanie tych zadań w alternatywny sposób,
5. Na ocenę osiągnięć ucznia z danego przedmiotu nie może mieć wpływu poziom jego kompetencji cyfrowych. Nauczyciel ma obowiązek wziąć pod uwagę zróżnicowany poziom umiejętności obsługi narzędzi informatycznych i dostosować poziom trudności wybranego zadania oraz czas jego wykonania do możliwości psychofizycznych ucznia,
6. W czasie pracy zdalnej nauczyciele wystawiają oceny bieżące za wykonywane zadania, w szczególności za: quizy, rebusy, ćwiczenia, projekty, wypracowania, notatki i in.
7. Nauczyciele w pracy zdalnej mogą organizować kartkówki, testy, sprawdziany ze szczególnym uwzględnieniem możliwości samodzielnego wykonania pracy przez ucznia,
8. Nauczyciele w pracy zdalnej mają obowiązek udzielenia dokładnych wskazówek technicznych, jak zadanie z wykorzystaniem narzędzi informatycznych powinno zostać wykonane,
9. Nauczyciele w pracy zdalnej wskazują dokładny czas i ostateczny termin wykonania zadania, określając jednocześnie warunki ewentualnej poprawy, jeśli zadanie nie zostało wykonane w sposób prawidłowy lub zawiera błędy.

Szczegółowe warunki organizacji zdalnego nauczania dla uczniów ze specjalnymi potrzebami edukacyjnymi oraz dla uczniów posiadających orzeczenie o potrzebie kształcenia specjalnego

1. Za organizację zajęć dla uczniów ze specjalnymi potrzebami edukacyjnymi oraz posiadającymi orzeczenie o potrzebie kształcenia specjalnego odpowiada wychowawca klasy (we współpracy z Dyrektorem) do której należą dani uczniowie.
2. Wychowawca współpracuje z nauczycielami uczącymi i specjalistami w celu prawidłowej organizacji zajęć – zgodnie z potrzebami uczniów.
3. Wychowawca jest odpowiedzialny za zdalny kontakt z Dyrektorem szkoły.
4. Wychowawca, nauczyciele uczący i specjaliści tworzą zespół, którego przewodniczącym jest wychowawca.
5. Zespół analizuje dotychczasowe programy nauczania dla uczniów ze specjalnymi potrzebami edukacyjnymi oraz z orzeczeniami o potrzebie kształcenia specjalnego i dostosowuje je w taki sposób, aby móc je zrealizować w sposób zdalny.
6. Podstawą modyfikacji programów powinny stać się możliwości psychofizyczne uczniów do podjęcia nauki zdalnej. Szczególną uwagę należy zwrócić na zalecenia i dostosowania wynikające z dokumentacji stworzonej w ramach udzielania pomocy psychologiczno-pedagogicznej uczniom.
7. Jeśli uczeń ze specjalnymi potrzebami edukacyjnymi lub uczeń posiadający orzeczenie o potrzebie kształcenia specjalnego nie jest w stanie zrealizować programu w sposób zdalny, należy wskazać alternatywną formę realizacji zajęć.
8. Przewodniczący zespołu sporządza raport na temat modyfikacji programów i dostosowania narzędzi informatycznych do możliwości psychofizycznych uczniów o specjalnych potrzebach edukacyjnych oraz posiadających orzeczenie o potrzebie kształcenia specjalnego i przekazuje go drogą elektroniczną Dyrektorowi szkoły.
9. Dopuszcza się taką możliwość modyfikacji programów nauczania w/w uczniów, aby niektóre treści, niedające się zrealizować w sposób zdalny, przesunąć w czasie do momentu, w którym uczniowie wrócą do szkoły.
10. Dla uczniów o specjalnych potrzebach edukacyjnych oraz posiadających orzeczenie o potrzebie kształcenia specjalnego organizuje się zdalne konsultacje.
11. Konsultacje mogą odbywać się online w czasie rzeczywistym lub w czasie odroczonej: na zasadzie kontaktu mailowego, e-dziennik, komunikator, telefonicznie.
12. O formie oraz czasie konsultacji decyduje nauczyciel lub specjalista, informując wcześniej o tym fakcie Dyrektora szkoły.
13. Harmonogram konsultacji zostaje udostępniony uczniom i rodzicom poprzez e-dziennik.

Szczegółowe warunki i zasady korzystania z technologii informacyjno-komunikacyjnej

1. Każdy pracownik szkoły korzystający ze służbowego sprzętu IT zobowiązany jest do jego zabezpieczenia przed zniszczeniem lub uszkodzeniem. Za sprzęt IT przyjmuje się: komputery stacjonarne, monitory, drukarki, skanery, ksera, laptopy, służbowe tablety i smartfony.
2. Pracownik jest zobowiązany zgłosić Dyrektorowi szkoły zagubienie, utratę lub zniszczenie powierzonego mu sprzętu IT.
3. Samowolne instalowanie i otwieranie (demontaż) Sprzętu IT, instalowanie dodatkowych urządzeń (np. twardych dysków, pamięci) lub podłączanie jakichkolwiek niezatwierdzonych urządzeń do systemu informatycznego jest zabronione.
4. Przed czasowym opuszczeniem stanowiska pracy, pracownik szkoły zobowiązany jest wywołać blokowany hasłem wygaszacz ekranu (WINDOWS + L) lub wylogować się z systemu bądź z programu.
5. Po zakończeniu pracy, pracownik szkoły zobowiązany jest:
 - b) wylogować się z systemu informatycznego, a jeśli to wymagane - wyłączyć sprzęt komputerowy,
 - c) zabezpieczyć stanowisko pracy, w szczególności wszelkie nośniki magnetyczne i optyczne na których znajdują się dane osobowe.
6. Pracownik jest zobowiązany do usuwania plików z nośników/dysków, do których mają dostęp inni użytkownicy nieupoważnieni do dostępu do takich plików (np. podczas współużytkownania komputerów).
7. Pracownicy szkoły, użytkujący służbowe komputery przenośne, na których znajdują się dane osobowe lub z dostępem do danych osobowych przez Internet zobowiązani są do stosowania zasad bezpieczeństwa określonych w polityce ochrony danych osobowych.
8. W trakcie nauczania zdalnego, w sytuacji, gdy nauczyciele korzystają ze swojego prywatnego sprzętu komputerowego, ponoszą odpowiedzialność za bezpieczeństwo danych osobowych uczniów, rodziców, innych nauczycieli oraz pracowników szkoły, które gromadzą i są zobowiązani do przestrzegania procedur określonych w polityce ochrony danych osobowych.
9. Szkoła nie ponosi odpowiedzialności za prywatny sprzęt komputerowy.

Zarządzanie uprawnieniami – procedura rozpoczęcia, zawieszenia i zakończenia pracy zdalnej.

10. Każdy nauczyciel i każdy uczeń – zwany dalej użytkownikiem (np. komputera stacjonarnego, laptopa, dysku sieciowego, programów w pracuje, poczty elektronicznej) musi posiadać swój własny indywidualny identyfikator (login) do logowania się.
11. Każdy użytkownik musi posiadać indywidualny identyfikator. Zabronione jest umożliwianie innym osobom pracy na koncie innego użytkownika.
12. Zabrania się pracy wielu użytkowników na wspólnym koncie.
13. Użytkownik (np. komputera stacjonarnego, laptopa, dysku sieciowego, programów w których użytkownik pracuje, poczty elektronicznej) rozpoczyna pracę z użyciem identyfikatora i hasła.
14. Użytkownik jest zobowiązany do powiadomienia nauczyciela o próbach logowania się do systemu osoby nieupoważnionej, jeśli system to sygnalizuje.
15. Przed czasowym opuszczeniem stanowiska pracy, użytkownik zobowiązany jest wywołać blokowany hasłem wygaszacz ekranu lub wylogować się z systemu.
16. Po zakończeniu pracy, użytkownik zobowiązany jest:
 - a) wylogować się z systemu informatycznego, a następnie wyłączyć sprzęt komputerowy,

- b) zabezpieczyć stanowisko pracy, w szczególności wszelką dokumentację oraz nośniki magnetyczne i optyczne, na których znajdują się dane osobowe.
18. Hasła powinny składać się z 8 znaków.
 19. Hasła powinny zawierać duże litery + małe litery + cyfry + znaki specjalne.
 20. Hasła nie mogą być łatwe do odgadnięcia. Nie powinny być powszechnie używanymi słowami. W szczególności nie należy jako haseł wykorzystywać: dat, imion i nazwisk osób bliskich, imion zwierząt, popularnych dat, popularnych słów, typowych zestawów: 123456, qwerty, z wyjątkiem odgórnie utworzonych kont na zabezpieczonej platformie edupolis.
 21. Hasła nie powinny być ujawniane innym osobom. Nie należy zapisywać haseł na kartkach i w notesach, nie naklejać na monitorze komputera, nie trzymać pod klawiaturą lub w szufladzie.
 22. W przypadku ujawnienia hasła – należy natychmiast je zmienić.
 23. Użytkownik systemu w trakcie pracy w aplikacji może zmienić swoje hasło.
 24. Użytkownik zobowiązuje się do zachowania hasła w poufności, nawet po utracie przez nie ważności.
 25. Zabrania się stosowania tego samego hasła jako zabezpieczenia w dostępie do różnych systemów.
 26. Nie powinno się też stosować haseł, w których któryś z członów stanowi imię, nazwę lub numer miesiąca lub inny możliwy do odgadnięcia klucz.

Bezpieczne korzystanie z Internetu

27. W trakcie nauczania zdalnego nauczyciel powinien stale przypominać uczniom o zasadach bezpiecznego korzystania z sieci, szczególną uwagę zwracając na uczniów kl. 0-III oraz uczniów niepełnosprawnych.
28. Zabrania się zgrzywania na dysk twardy komputera służbowego oraz uruchamiania jakichkolwiek programów nielegalnych oraz plików pobranych z niewiadomego źródła.
29. Zabrania się wchodzenia na strony, na których prezentowane są informacje o charakterze przestępczym, hackerskim, pornograficznym, lub innym zakazanym przez prawo (na większości stron tego typu jest zainstalowane szkodliwe oprogramowanie infekujące w sposób automatyczny system operacyjny komputera szkodliwym oprogramowaniem).
30. Nie należy w opcjach przeglądarki internetowej włączać opcji autouzupełniania formularzy i zapamiętywania haseł.
31. W przypadku korzystania z szyfrowanego połączenia przez przeglądarkę, należy zwracać uwagę na pojawienie się odpowiedniej ikonki (kłódka) oraz adresu www rozpoczynającego się frazą "https:". Dla pewności należy „kliknąć” na ikonkę kłódki i sprawdzić, czy właścicielem certyfikatu jest wiarygodny właściciel.
32. Należy zachować szczególną ostrożność w przypadku podejrzanego żądania lub prośby zalogowania się na stronę (np. na stronę banku, portalu społecznościowego, e-sklepu, poczty mailowej) lub podania naszych loginów i haseł, PIN-ów, numerów kart płatniczych przez Internet. Szczególnie dotyczy to żądania podania takich informacji przez rzekomy bank.

Zasady korzystania z poczty elektronicznej

35. W przypadku zdalnego nauczania nauczyciele oraz pracownicy szkoły powinni korzystać ze służbowej poczty mailowej, dostępnej w e-dzienniku Vulcan.
36. W przypadku przesyłania danych osobowych należy wysyłać pliki zaszyfrowane.
37. Użytkownicy powinni zwracać szczególną uwagę na poprawność adresu odbiorcy dokumentu.

38. WAŻNE: Nie otwierać załączników od nieznanych nadawców typu .zip, .xlsm, .pdf, .exe w mailach!!!! Są to zwykle „wirusy”, które infekują komputer oraz często pozostałe komputery w sieci. WYSOKIE RYZYKO BEZPOWROTNEJ UTRATY DANYCH.
39. WAŻNE: Nie wolno „klikać” na hiperlinki w mailach, gdyż mogą to być hiperlinki do stron z „wirusami”. Użytkownik „klikając” na taki hiperlink infekuje komputer oraz inne komputery w sieci.
40. Podczas wysyłania maili do wielu adresatów jednocześnie, należy użyć metody „Ukryte do wiadomości – UDW”. Zabronione jest rozsyłanie maili do wielu adresatów z użyciem opcji „Do wiadomości”!
41. Użytkownicy powinni okresowo kasować niepotrzebne maile.
42. Mail służbowy jest przeznaczony wyłącznie do wykonywania obowiązków służbowych.
43. Użytkownicy mają prawo korzystać z poczty mailowej prywatnej tylko i wyłącznie w sytuacji, gdy nie ma możliwości założenia poczty mailowej służbowej.
44. Przy korzystaniu z maila, użytkownicy mają obowiązek przestrzegać prawa własności przemysłowej i prawa autorskiego.
45. Użytkownicy nie mają prawa korzystać z maila w celu rozpowszechniania treści o charakterze obraźliwym, niemoralnym lub niestosownym wobec powszechnie obowiązujących zasad postępowania.

WZÓR NR 3

ZARZĄDZENIE NR/2020 DYREKTORA SZKOŁY O ZMIANIE TRYBU NAUCZANIA NA TRYB HYBRYDOWY W SZKOLE PODSTAWOWEJ W PRZYSIEKU

Dyrektor Szkoły na podstawie:

1. Ustawy z dnia 14 grudnia 2016 r. Prawo oświatowe (Dz.U. z 11.01.2017 r. poz. 59),
2. Ustawy z dnia 7 września 1991r. o systemie oświaty (Dz. U. z 2019 r. poz. 1481, 1818 i 2197),
3. Rozporządzenie Ministra Edukacji Narodowej i Sportu z dnia 31 grudnia 2002 r. w sprawie bezpieczeństwa i higieny w publicznych i niepublicznych szkołach i placówkach (Dz.U. 2003 nr 6 poz. 69 z późn. zm.)
4. Statutu Szkoły,

oraz zebranych informacji o stopniu zagrożenia COVID-19 występującym w najbliższym środowisku zarządza co następuje:

§ 1

1. W okresie od dnia..... do dnia.....w Szkole Podstawowej w Przysieku wprowadza się hybrydowy (łączony, naprzemienny) tryb nauczania, zgodnie z opracowanym harmonogramem.
2. Dyrektor szkoły zawiesza zajęcia: grupy*, grupy wychowawczej*, oddziału*, klasy*, etapu edukacyjnego*, w zakresie: wszystkich*/poszczególnych zajęć*¹.
3. Zamiana: oddziałów/klas/etapów edukacyjnych następuje co 2 tygodnie.
4. Zarówno zajęcia stacjonarne jak i zdalne są realizowane zgodnie z zasadami obowiązującymi odpowiednio dla każdej z form nauki (tryb zdalny: WZÓR nr 2, tryb stacjonarny: WZÓR nr 4).
5. System nauczania hybrydowego uwzględnia wszystkich uczniów znajdujących się w szkole.

§ 2

1. O wdrożeniu hybrydowego trybu nauki Dyrektor szkoły pisemnie informuje organ nadzoru pedagogicznego, organ prowadzący, radę pedagogiczną oraz służby sanitarne.
2. Dyrektor szkoły publikuje zarządzenie dotyczące wdrożenia hybrydowego trybu nauki na stronie internetowej szkoły.

§ 3

Wychowawcy klas bezzwłocznie po wydaniu przez Dyrektora szkoły zarządzenia w sprawie wdrożenia hybrydowego trybu nauki przekazują tę informację rodzicom i uczniom za pośrednictwem dziennika elektronicznego oraz drogą e-mailową, a w przypadku braku takiej możliwości drogą telefoniczną.

Zarządzenie wchodzi w życie z dniem podpisania

Przysiek, dn.

Podpis i pieczęć Dyrektora szkoły

¹ szczegółowo określa się warunki podziału uczniów na tych, którzy będą uczyć się zdalnie oraz na tych, którzy nadal będą uczyć się w trybie stacjonarnym.

WZÓR NR 4

ZARZĄDZENIE NR/2020 DYREKTORA SZKOŁY O PRZYWRÓCENIU STACJONARNEGO TRYBU NAUCZANIA W SZKOLE PODSTAWOWEJ W PRZYSIEKU

Dyrektor Szkoły na podstawie:

1. Ustawy z dnia 14 grudnia 2016 r. Prawo oświatowe (Dz.U. z 11.01.2017 r. poz. 59),
2. Ustawy z dnia 7 września 1991r. o systemie oświaty (Dz. U. z 2019 r. poz. 1481, 1818 i 2197),
3. Rozporządzenie Ministra Edukacji Narodowej i Sportu z dnia 31 grudnia 2002 r. w sprawie bezpieczeństwa i higieny w publicznych i niepublicznych szkołach i placówkach (Dz.U. 2003 nr 6 poz. 69 z późn. zm.)
4. Statutu Szkoły,

oraz zebranych informacji o stopniu zagrożenia COVID-19 występującym w najbliższym środowisku zarządza co następuje:

§ 1

1. Z dniem w Szkole przywraca się stacjonarną formę nauczania.
2. Uczniowie szkoły od dnia.....zobowiązani są uczestniczyć w stacjonarnych zajęciach lekcyjnych prowadzonych w obiektach szkoły.
3. Sposób organizacji zajęć zostaje przywrócony zgodnie z planami, harmonogramami i zasadami obowiązującymi przed okresem nauczania zdalnego.
4. System nauczania stacjonarnego uwzględnia wszystkich uczniów znajdujących się w naszej szkole.

§ 2

1. O przywróceniu stacjonarnego trybu nauki Dyrektor szkoły pisemnie informuje organ nadzoru pedagogicznego, organ prowadzący, radę pedagogiczną oraz służby sanitarne.
2. Dyrektor szkoły publikuje zarządzenie dotyczące przywrócenia stacjonarnego trybu nauki na stronie internetowej szkoły.

§ 3

1. Wychowawcy klas bezzwłocznie po wydaniu przez Dyrektora szkoły zarządzenia w sprawie przywrócenia stacjonarnego trybu nauki przekazują tę informację rodzicom i uczniom za pośrednictwem dziennika elektronicznego, a w przypadku braku takiej możliwości drogą telefoniczną.
2. Wychowawcy uzyskują potwierdzenie odbioru informacji o powrocie do stacjonarnego trybu nauki.

§ 4

Obowiązki wychowawców po przywróceniu stacjonarnej formy nauczania

W celu stworzenia spójnego systemu sprawnego przepływu informacji pomiędzy uczniem/rodzicem i szkołą, w sytuacji powrotu do nauczania stacjonarnego, określa się zadania wychowawcy klasy w tym zakresie. Wychowawca klasy pełni rolę koordynatora wdrażającego uczniów i rodziców w proces powrotu do trybu nauczania stacjonarnego, jest również członkiem zespołu ds. bezpieczeństwa epidemicznego środowiska szkoły i ściśle współpracuje w tym zakresie z Koordynatorem bezpieczeństwa oraz Dyrektorem szkoły.

1. Wychowawca klasy ma obowiązek:

- 1) przekazać informację rodzicom oraz uczniom o powrocie do nauczania stacjonarnego;
- 2) przypomnieć podstawowe zasady obowiązujące podczas stacjonarnego nauczania;
- 3) przekazać uczniom na pierwszych zajęciach stacjonarnych informację o zasadach bezpieczeństwa sanitarnego obowiązujących na terenie szkoły i zobowiązuje uczniów do ich przestrzegania;
- 4) na bieżąco monitorować trudności wynikające z powrotu uczniów do tradycyjnej formy nauczania,
- 5) na bieżąco monitorować liczbę zachorowań oraz frekwencję uczniów swojej klasy i zebrane w tym zakresie informacje przekazywać codziennie koordynatorowi bezpieczeństwa.
- 6) Wychowawca przekazuje powyższe informacje koordynatorowi osobiście, drogą telefoniczną lub e-mailową,
- 7) w przypadku sytuacji zagrożenia bezpieczeństwa wynikających ze strony środowiska klasowego, przekazać stosowne informacje koordynatorowi bezpieczeństwa a następnie podjąć działania mające na celu rozwiązanie problemu oraz monitorować sprawę aż do jej definitywnego zakończenia.

§ 5

Obowiązki pedagoga po przywróceniu stacjonarnej formy nauczania

Rola i zadania pedagoga/psychologa w sytuacji kryzysowej, jaką jest czas COVID-19, są kluczowe dla zapewnienia właściwego poziomu bezpieczeństwa i wsparcia uczniom. Dlatego należy dołożyć wszelkich starań, aby zakres jego obowiązków został szczegółowo zaplanowany i zrealizowany w tym szczególnym czasie.

1. Po powrocie uczniów do stacjonarnej formy edukacji pedagog monitoruje proces adaptacji w warunkach nauczania stacjonarnego.
2. W bezpośrednim okresie po powrocie uczniów do szkoły pedagog diagnozuje trudności adaptacyjne i podejmuje działania zaradcze.
3. W przypadku wystąpienia trudności w tym zakresie podejmuje działania w celu ich rozwiązania, monitoruje ich przebieg aż do ich całkowitego rozwiązania, o czym informuje Dyrektora szkoły.
4. Pedagog szkolny jest dostępny dla uczniów i rodziców zgodnie z harmonogramem i zasadami obowiązującymi w stacjonarnym trybie nauki.
5. Stacjonarny harmonogram pracy pedagoga jest dostępny w widocznym miejscu na stronie internetowej szkoły.
6. Pedagog jest członkiem Zespołu ds. bezpieczeństwa środowiska szkolnego.

§ 6

Zasady współpracy szkoły/placówki z sanepidem Powiatową Stacją Sanitarno-Epidemiologiczną w Toruniu

Jednym z filarów bezpieczeństwa szkoły w dobie pandemii COVID-19 jest jej współpraca z Powiatową Stacją Sanitarno-Epidemiologiczną w Toruniu. W celu stworzenia sprawnie działającego systemu przepływu informacji, pozwalającego na bieżącą kontrolę sytuacji epidemicznej, określa się szczegółowe zasady współpracy szkoły i sanepidu.

1. Dyrektor pisemnie informuje Powiatową Stację Sanitarno-Epidemiologiczną w Toruniu (zwaną dalej „sanepid”) o przywróceniu nauczania stacjonarnego.

2. Dyrektor szkoły na bieżąco śledzi komunikaty na temat COVID-19 nadawane przez Główny Inspektorat Sanitarny oraz Powiatową Stację Sanitarno-Epidemiologiczną w Toruniu i stosuje się do ich zaleceń.
3. W sytuacji wystąpienia zagrożenia zarażenia wirusem COVID-19 Dyrektor szkoły niezwłocznie informuje o tym fakcie Powiatową Stację Sanitarno-Epidemiologiczną w Toruniu.
4. W sytuacji wystąpienia zarażenia wirusem COVID-19 u jednego z pracowników lub uczniów Dyrektor szkoły niezwłocznie informuje o tym fakcie Powiatową Stację Sanitarno-Epidemiologiczną w Toruniu.
5. Dyrektor drogą e-mailową nadal przekazuje dane z raportów bezpieczeństwa celem zaopiniowania sytuacji i wydania rekomendacji przez stację.
6. Dyrektor szkoły pozostaje w stałym kontakcie z przedstawicielem sanepidu w celu bieżącego monitorowania sytuacji związanej z szerzeniem się epidemii COVID-19.
7. Korespondencja z pracownikiem sanepidu odbywa się drogą mailową.
8. W sytuacjach szczególnych opiniowanie lub rekomendowanie działań może odbyć się drogą telefoniczną, z zastrzeżeniem, że wszelkie ustalenia między szkołą a sanepidem zostają wpisane do notatki służbowej, zatwierdzonej przez obie strony. Wyżej wymienione zasady współpracy szkoły z sanepidem dotyczą zarówno szkoły w momencie znajdowania się w strefie zagrożenia czerwonej i żółtej jak i poza nimi.
9. Szczegółowe zasady bezpieczeństwa sanitarnego obowiązują w szkole znajdującej się w czerwonej i żółtej strefie określone są w załączniku nr 9.

§ 7

Zasady współpracy Dyrektora szkoły z organem prowadzącym

Chcąc podjąć decyzję o powrocie do nauki w trybie stacjonarnym Dyrektor szkoły musi pozostawać w stałym kontakcie z przedstawicielem organu zarządzającego szkołą. W celu stworzenia sprawnie działającego systemu przepływu informacji, pozwalającego na bieżącą kontrolę sytuacji epidemicznej i zachowania ciągłości funkcjonowania placówki określa się szczegółowe zasady współpracy szkoły z organem prowadzącym.

1. Dyrektor szkoły pisemnie informuje przedstawiciela organu prowadzącego o przywróceniu stacjonarnego trybu nauki w szkole.
2. Dyrektor szkoły utrzymuje stały kontakt z przedstawicielami organu prowadzącego w celu bieżącego monitorowania sytuacji związanej z COVID-19.
3. Wszelka korespondencja odbywać się będzie drogą e-mailową.
4. W sytuacjach szczególnych opiniowanie lub rekomendowanie działań może odbyć się drogą telefoniczną, z zastrzeżeniem, że wszelkie ustalenia między szkołą a organem prowadzącym zostają wpisane do notatki służbowej, zatwierdzonej przez obie strony.
5. Dyrektor drogą e-mailową na bieżąco przekazuje dane z raportów bezpieczeństwa celem zaopiniowania sytuacji i wydania rekomendacji przez organ prowadzący.

§ 8

Zasady i procedury współpracy z organem nadzoru pedagogicznego

W celu uporządkowania zasad współpracy, oraz podniesienia efektywności komunikacji pomiędzy szkołą a organem prowadzącym, zwłaszcza w zakresie szybkiego i sprawnego przepływu informacji i pozyskiwania fachowych opinii i rekomendacji, w celu podejmowania trafnych decyzji w zakresie

zmiany formy nauczania w dobie pandemii, poniżej określono zasady współpracy szkoły i organu sprawującego nadzór pedagogiczny nad szkołą.

1. Dyrektor szkoły utrzymuje kontakt z przedstawicielami organu sprawującego nadzór pedagogiczny, zwłaszcza w zakresie monitorowania przyjętych sposobów i form prowadzenia procesu dydaktycznego.
2. Dyrektor szkoły w komunikacji e-mailowej oraz podczas rozmów telefonicznych ustala zasady przepływu informacji pomiędzy szkołą i organem nadzoru pedagogicznego.
3. W drodze porozumienia wyznaczany jest konkretny pracownik do bezpośredniego kontaktu ze szkołą w sprawie monitorowania sytuacji epidemicznej oraz opiniowania stanu zagrożenia będącego podstawą do zmiany formy nauczania.
4. Wszelka korespondencja odbywać się będzie drogą e-mailową wspierana rozmowami telefonicznymi.
5. Dyrektor drogą e-mailową przekazuje dane z raportów bezpieczeństwa celem zaopiniowania sytuacji w wydania rekomendacji przez stację w celu podjęcia określonej decyzji przez Dyrektora.
6. Korespondencja ta odbywa się drogą e-mailową zapewniającą potwierdzenie odbytej komunikacji pomiędzy stronami.
7. W sytuacjach szczególnych opiniowanie lub rekomendowanie działań może odbyć się w kontakcie telefonicznym z którego sporządza się następnie notatki służbowe.
9. Dyrektor szkoły informuje organ sprawujący nadzór pedagogiczny o problemach oraz trudnościach wynikających z wdrażania/przywracania nauczania stacjonarnego.

§ 9

Obowiązki nauczycieli po przywróceniu nauczania stacjonarnego

Zmiana trybu zdalnego na stacjonarny nauki wymaga absolutnego wsparcia nauczycieli względem uczniów w celu identyfikacji problemów, jakie mogły nastąpić w wyniku realizacji podstawy programowej online.

1. Nauczyciele dokonują analizy materiału nauczania, jaki został zrealizowany podczas nauczania zdalnego i wspólnie z uczniami określają partie materiału, które wymagają dodatkowego powtórzenia w czasie zajęć stacjonarnych.
2. Diagnozują indywidualne potrzeby uczniów w zakresie wsparcia w celu wyrównania różnic w poziomie przyswojenia wiedzy z lekcji prowadzonych on-line.
3. Przygotowują informację o poziomie realizacji podstawy programowej dla poszczególnych klas w odniesieniu do swojego przedmiotu i prezentują wnioski na posiedzeniu rady pedagogicznej.

§ 10

Obowiązki i zasady dotyczące zapobiegania, przeciwdziałania i zwalczania COVID-19 obowiązujące na terenie szkoły po przywróceniu stacjonarnego trybu nauki

Moment powrotu do szkoły po odwieszeniu zajęć stacjonarnych jest momentem kluczowym – zwłaszcza w pierwszych dniach Dyrektor, nauczyciele, pracownicy szkoły oraz uczniowie powinni skoncentrować uwagę na zasadach bezpieczeństwa, które muszą być bezwzględnie przestrzegane na terenie szkoły

1. Za bezpieczeństwo na terenie szkoły w czasie epidemii odpowiedzialny jest Dyrektor szkoły.

2. Po przywróceniu nauki stacjonarnej nauczyciele przekazują uczniom informacje na temat przestrzegania podstawowych zasad higieny, w tym np. częstego mycia rąk z użyciem ciepłej wody i mydła oraz ochrony podczas kaszlu i kichania;
3. W szkole i na stronie internetowej szkoły opublikowano w widocznym miejscu instrukcję dotyczącą mycia rąk oraz inne zasady dotyczące higieny osobistej;
4. Dyrektor szkoły ustala organizację pracy w taki sposób, aby maksymalnie ograniczyć niebezpieczeństwo zakażenia się wirusem.
5. W szkole do odwołania nie organizuje się żadnych wycieczek.
6. Na terenie szkoły bezwzględnie obowiązują zalecenia służb sanitarno-epidemiologicznych;
7. Pracownicy szkoły oraz osoby przebywające na jej terenie podporządkowują się i współdziałają ze wszystkimi służbami zaangażowanymi w zapobieganie, przeciwdziałanie i zwalczanie COVID-19.
8. Wytyczne bezpieczeństwa sanitarnego obowiązujące na terenie szkoły od dnia 1 września w sytuacji powrotu do stacjonarnego trybu nauki:
 - 1) Każda osoba wchodząca na teren szkoły musi zdezynfekować ręce;
 - 2) Na teren szkoły może wejść tylko i wyłącznie osoba zdrowa, bez objawów infekcji górnych dróg oddechowych – dotyczy to zwłaszcza wszystkich uczniów i pracowników szkoły;
 - 3) Na terenie szkoły obowiązuje zachowanie co najmniej 1,5 metra dystansu społecznego;
 - 4) Jeśli zachowanie co najmniej 1,5 metra dystansu społecznego jest niemożliwe, np. w sytuacji apelu, szkolnej akademii, zawodów sportowych, obowiązuje nakaz noszenia maseczek ochronnych;
 - 5) W szczególności podczas przerw, na terenie szkoły zaleca się noszenie maseczek/przyłbic i rękawiczek ochronnych, chyba że Dyrektor podejmie decyzję o konieczności ich noszenia ze względu na bieżącą sytuację.
 - 6) Wszystkie pomieszczenia, zwłaszcza sale lekcyjne, powinny być wietrzone co najmniej raz na godzinę;
 - 7) W rozkładzie zajęć dla uczniów należy uwzględnić możliwość przebywania na świeżym powietrzu, także w czasie przerw między lekcjami;
 - 8) W sytuacji pojawienia się u kogoś z pracowników szkoły objawów infekcji należy go natychmiast odizolować od innych osób oraz zmierzyć mu temperaturę;
 - 9) W sytuacji pojawienia się u kogoś z uczniów objawów infekcji należy:
 - a) natychmiast odizolować go od reszty osób;
 - b) zmierzyć mu temperaturę, zgodnie z § 12;
 - c) poinformować o zaistniałym fakcie Dyrektora szkoły oraz opiekunów prawnych ucznia;
 - d) zobowiązać opiekunów prawnych do jak najszybszego odebrania go ze szkoły;
- 10) Szczegółowe wytyczne Głównego Inspektora Sanitarnego i Ministerstwa Edukacji Narodowej znajdują się na stronie internetowej
https://gis.gov.pl/wp-content/uploads/2020/08/Wytyczne_dla_szk%C3%B3w_i_plac%C3%B3wek_%E2%80%93_wrzesie%84_2020-2-1.pdf

§ 11

Procedura szybkiego powiadamiania szkoły o chorym uczniu

W celu zapewnienia najwyższej ochrony i bezpieczeństwa przed COVID-19 wszystkim członkom społeczności szkolnej ustala się zasady komunikacji między rodzicami ucznia a placówką na wypadek wystąpienia u dziecka zarażenia COVID-19 lub objawów infekcji

1. Rodzic natychmiast informuje Dyrektora szkoły drogą telefoniczną, mailową lub poprzez dziennik elektroniczny o potwierdzonym zachorowaniu na COVID-19 dziecka lub jakiegokolwiek innego członka rodziny pozostającego we wspólnym gospodarstwie domowym.
2. Rodzic natychmiast informuje Dyrektora szkoły o objęciu kwarantanną z powodu COVID-19 dziecka lub jakiegokolwiek członka rodziny pozostającego we wspólnym gospodarstwie domowym.
3. Dyrektor szkoły powierza nadzorowanie sytuacji zarażonego COVID-19 lub przebywającego na kwarantannie ucznia lub członka rodziny pozostającego we wspólnym gospodarstwie domowym szkolnemu koordynatorowi bezpieczeństwa aż do zakończenia sprawy.
4. Rodzic prawny informuje Dyrektora szkoły o wyzdrowieniu lub o zakończeniu kwarantanny z powodu COVID-19 ucznia lub członka rodziny pozostającego we wspólnym gospodarstwie.
5. Rodzic/opiekun prawny ucznia, który zauważy u dziecka objawy infekcji, nie będące potwierdzonym przypadkiem zachorowania na COVID-19, powinien o tym fakcie niezwłocznie poinformować wychowawcę klasy poprzez dziennik elektroniczny, drogą mailową lub telefoniczną.
6. Wychowawca klasy przekazuje informację o uczniu z objawami infekcji szkolnemu koordynatorowi bezpieczeństwa i nadzoruje sytuację aż do momentu jego powrotu do całkowitego zdrowia.
7. Uczeń z objawami infekcji nie bierze udziału w zajęciach, pozostaje w domu.
8. Rodzic informuje o wyzdrowieniu dziecka wychowawcę klasy poprzez dziennik elektroniczny lub telefonicznie.
9. O fakcie wyzdrowienia wychowawca klasy informuje szkolnego koordynatora bezpieczeństwa i Dyrektora.

§ 12

Przysiek,
(data)

ZGODA RODZICA NA POMIAR TEMPERATURY DZIECKA

Na podstawie art. 9 ust. 2 lit. a Rozporządzenia Parlamentu Europejskiego i Rady (UE) 2016/679 z dnia 27 kwietnia 2016 r. w sprawie ochrony osób fizycznych w związku z przetwarzaniem danych osobowych i w sprawie swobodnego przepływu takich danych oraz uchylenia dyrektywy 95/46/WE (Dz. U. UE. L. z 2016 r. Nr119, poz.1) wyrażam zgodę na dokonywanie pomiaru temperatury mojego dziecka (imię i nazwisko dziecka) począwszy od dnia 1.09.2020 r.

.....
(podpis rodziców)

Przysiek,
(data)

ZGODA RODZICA NA POMIAR TEMPERATURY DZIECKA

Na podstawie art. 9 ust. 2 lit. a Rozporządzenia Parlamentu Europejskiego i Rady (UE) 2016/679 z dnia 27 kwietnia 2016 r. w sprawie ochrony osób fizycznych w związku z przetwarzaniem danych osobowych i w sprawie swobodnego przepływu takich danych oraz uchylenia dyrektywy 95/46/WE (Dz. U. UE. L. z 2016 r. Nr119, poz.1) wyrażam zgodę na dokonywanie pomiaru temperatury mojego dziecka (imię i nazwisko dziecka) począwszy od dnia 1.09.2020 r.

.....
(podpis rodziców)

WZÓR nr 5
RAPORT O STANIE BEZPIECZEŃSTWA EPIDEMICZNEGO ŚRODOWISKA
SZKOLNEGO

Analizowane zdarzenie/kryterium	Wielkość mierzalna zdarzenia	Tendencja / zmiana	Rekomendacje / opinie					Decyzja
			MEN	GIS	KO	OP	R	
Liczba zakażeń w kraju w tygodniu.	3000	wzrost	Z	Z	Z	C	C	Z
Liczba zakażeń w województwie w tygodniu.								
Liczba zakażeń w mieście, gminie, powiecie w tygodniu.								
Występowanie ognisk zakażeń na terenie obwodu szkolnego.								
Wystąpienie zakażeń wśród uczniów ich rodzin.								
Dzienna liczba zakażeń na terenie gminy, miasta, powiatu (terenu z którego pochodzą uczniowie szkoły)								
OSTATECZNA DECYZJA DYREKTORA SZKOŁY								ZMIANA

Słowniczek:

MEN-Ministerstwo Edukacji Narodowej

GIS/ Powiatowa Stacja Sanitarno-Epidemiologiczna

KO – Kurator Oświaty

OP – Organ prowadzący

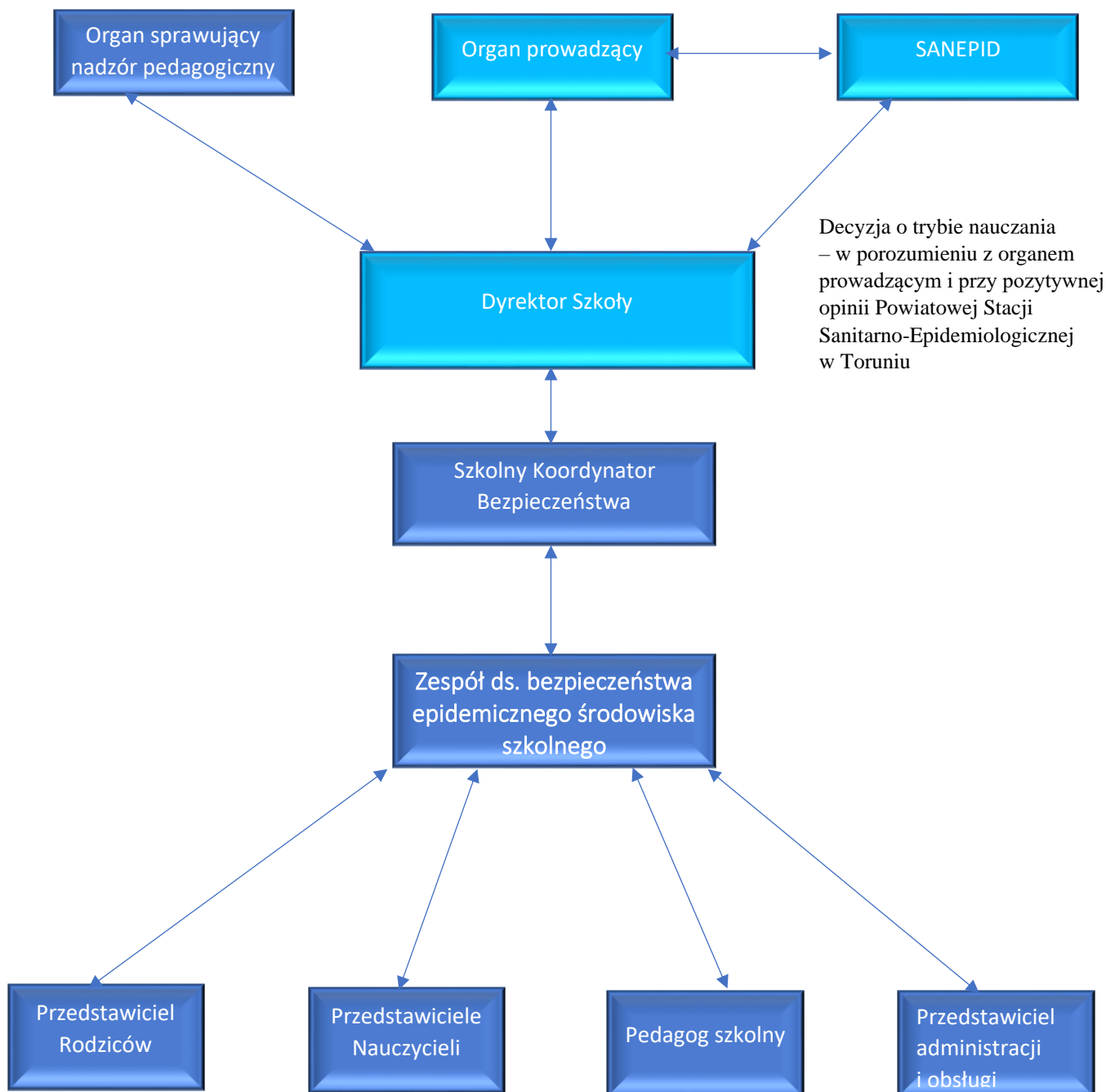
R – rodzice/rada rodziców

Z – zmiana formy nauczania

C – zachowanie obecnej formy nauczania

Data, pieczęć i podpis Dyrektora

INFOGRAFIKA
STRUKTURA PRZEPLYWU INFORMACJI POMIĘDZY ŚRODOWISKIEM SZKOLNYM
A INSTYTUACJAMI WSPÓLPRACUJĄCYMI



! Dyrektor szkoły konsultuje swoje decyzje z Zespołem ds. bezpieczeństwa epidemicznego środowiska szkoły.